



# ИНВЕСТИЦИОННЫЙ ПАСПОРТ ДУХОВЩИНСКОГО РАЙОНА



## Уважаемые дамы и господа!



Рад сердечно приветствовать всех, кто проявил интерес к нашей древней, героической Смоленской земле, кто намерен реализовать здесь свои способности, идеи, предложения.

Смоленщина – западные ворота Великой России. Биография Смоленщины – яркая страница истории нашего народа, написанная огнем и кровью защитников Отечества, дерзновенным духом, светлым умом и умелыми руками смолян. Здесь из века в век бьет живительный исток силы и мудрости русского народа, питающий славянскую культуру и государственность. Здесь живут мужественные и трудолюбивые, жизнерадостные и отзывчивые люди, которые делами своими множат добрую славу родного края, верно хранят его традиции и память о своих земляках.

Наша земля подарила миру плеяду выдающихся ученых, писателей и поэтов, художников и музыкантов, военачальников и общественных деятелей. Навечно в историю государства Российского вписаны имена Григория Потёмкина и Павла Нахимова, Александра Твардовского и Михаила Исаковского, Николая Пржевальского и Михаила Глинки, первого космонавта планеты Юрия Гагарина.

Выгодное географическое расположение области создает необходимые предпосылки для наращивания и реализации инвестиционных возможностей региона. Смоленская область активно сотрудничает с зарубежными партнерами в торгово-экономической, научно-технической и культурной сферах. Располагая существенными территориальными и энергетическими ресурсами, а также значительным техническим и интеллектуальным потенциалом, Смоленская область является одним из самых удобных регионов для развития логистических и терминальных центров.

Смоленская область – важнейший транспортный и коммуникационный узел. Через нее проходят кратчайшие автомобильные и железнодорожные магистрали, связывающие Западную Европу с Центральной Россией. Крупные инвестиционные возможности сосредоточены в промышленности, достаточно перспективным является развитие сельского хозяйства. Большое значение для россиян и жителей ближнего и дальнего зарубежья имеет развитие туристической инфраструктуры Смоленской области. Земля Смоленщины с её красивейшей природой, богатейшим историческим наследием, древними городами, архитектурными памятниками, музеями, становится гостеприимным домом, как для туристов, так и для инвесторов.

Доброжелательность и гостеприимство смолян, богатая история и познавательная современность делают пребывание на нашей земле не только полезным, но и приятным. Приглашаю инвесторов ближе познакомиться со Смоленской областью. Желаю всем представителям деловых кругов успехов в реализации инвестиционных проектов, благополучия и процветания бизнеса.

Добро пожаловать на Смоленщину!

С уважением,

Губернатор Смоленской области А.В. Островский

A handwritten signature in dark ink, which appears to be 'A. Ostrovskiy', written in a cursive style.



**Муниципальное образование  
«Духовщинский район» Смоленской области**

**Уважаемые дамы и господа!**



Рад приветствовать вас от имени жителей Духовщинского района.

Инвестиционный паспорт муниципального образования «Духовщинский район» Смоленской области представляет характеристику района, основные показатели экономического и социального развития, исходя из имеющегося потенциала и местных возможностей экономической базы, производственной инфраструктуры, социальной сферы, земельных, природно-минеральных и других ресурсов, экономико-географического положения и природно-климатических условий.

В районе развита социальная и транспортная инфраструктуры, действуют предприятия лесозаготовительные, деревообрабатывающие, автотранспортное предприятие, жилищно-коммунальные предприятия, филиал «Смоленская ГРЭС «Э.ОН. Россия».

Муниципальное образование представляет собой удобную площадку для развития производства в агропромышленном комплексе, разработке и добычи торфа.

Приглашаю Вас посетить муниципальное образование «Духовщинский район» Смоленской области в любое удобное для Вас время.

**С уважением,**

**Глава муниципального образования**

**«Духовщинский район» Смоленской области**

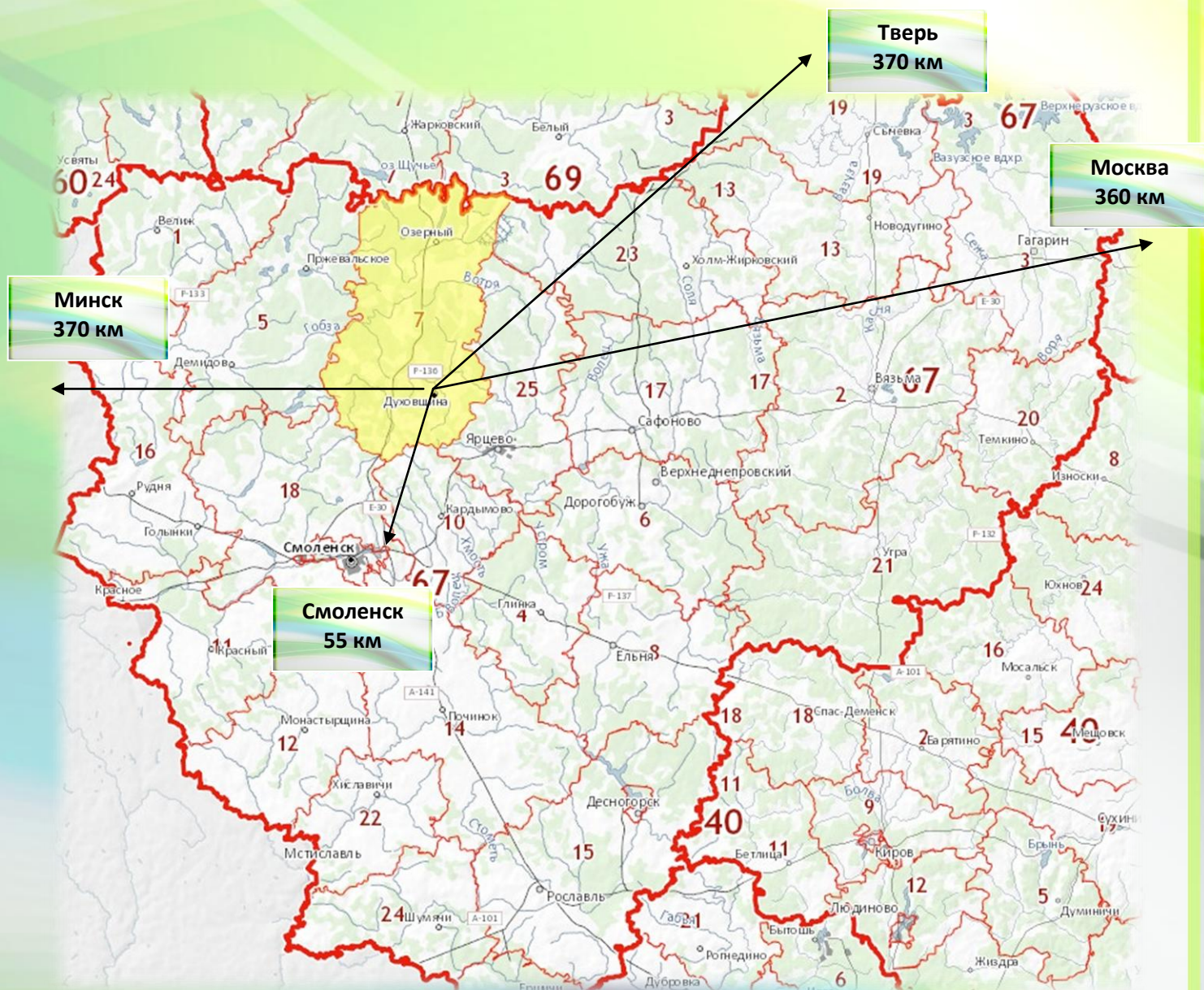
**Б. В. Петифоров**

## СОДЕРЖАНИЕ

1.	ОБЩИЕ СВЕДЕНИЯ. ГЕОГРАФИЧЕСКОЕ ПОЛОЖЕНИЕ И ПРИРОДНЫЕ РЕСУРСЫ.....	5
2.	СОЦИАЛЬНО - ЭКОНОМИЧЕСКОЕ РАЗВИТИЕ МУНИЦИПАЛЬНОГО ОБРАЗОВАНИЯ «ДУХОВЩИНСКИЙ РАЙОН» СМОЛЕНСКОЙ ОБЛАСТИ.....	8
2.1.	ОСНОВНЫЕ ПОКАЗАТЕЛИ СОЦИАЛЬНО-ЭКОНОМИЧЕСКОГО РАЗВИТИЯ РАЙОНА В 2015 ГОДУ.....	8
2.2.	УРОВЕНЬ ЖИЗНИ НАСЕЛЕНИЯ.....	8
2.3.	КОНСОЛИДИРОВАННЫЙ БЮДЖЕТ РАЙОНА.....	9
3.	ФИНАНСОВЫЙ РЫНОК.....	9
4.	ИНВЕСТИЦИОННЫЙ КЛИМАТ.....	10
4.1.	ОБЪЕМ, СТРУКТУРА ИНВЕСТИЦИЙ РАЙОНА.....	10
4.2.	ПЕРСПЕКТИВНЫЕ НАПРАВЛЕНИЯ ИНВЕСТИРОВАНИЯ ДЛЯ РАЙОНА.....	10
4.3.	ФОРМЫ ПОДДЕРЖКИ ИНВЕСТОРОВ.....	11
4.4.	ИНВЕСТИЦИОННЫЕ ПЛОЩАДКИ.....	13
5.	МАЛОЕ ПРЕДПРИНИМАТЕЛЬСТВО.....	17
6.	ТОРГОВЛЯ.....	17
7.	ПРОМЫШЛЕННОСТЬ.....	18
8.	СЕЛЬСКОЕ ХОЗЯЙСТВО.....	18
9.	ТРАНСПОРТ И ДОРОЖНОЕ ХОЗЯЙСТВО.....	19
10.	СВЯЗЬ И ИНФОРМАТИЗАЦИЯ.....	19
11.	РЫНОК ТРУДА.....	20
12.	СОЦИАЛЬНАЯ СФЕРА.....	20
12.1.	НАУКА И ОБРАЗОВАНИЕ.....	20
12.2.	ЗДРАВООХРАНЕНИЕ.....	20
12.3.	КУЛЬТУРА.....	21
12.4.	ФИЗКУЛЬТУРА И СПОРТ.....	22
12.5.	ТУРИЗМ.....	23
13.	SWOT-АНАЛИЗ ЭКОНОМИЧЕСКОГО ПОЛОЖЕНИЯ.....	25
14.	КОНТАКТНАЯ ИНФОРМАЦИЯ.....	26



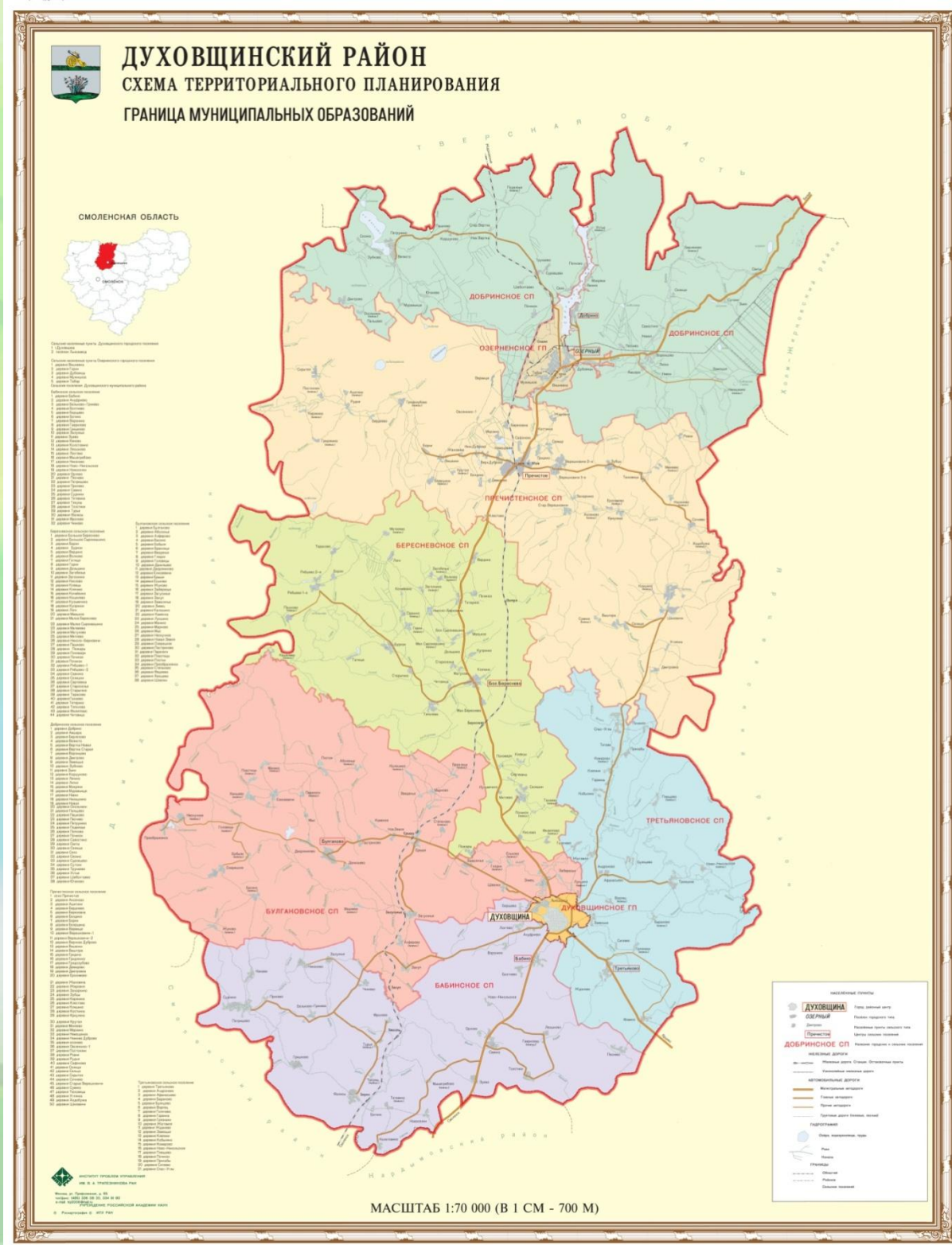
## 1. ОБЩИЕ СВЕДЕНИЯ, ГЕОГРАФИЧЕСКОЕ ПОЛОЖЕНИЕ И ПРИРОДНЫЕ РЕСУРСЫ



Муниципальное образование «Духовщинский район» Смоленской области имеет развитую инфраструктуру и выгодное географическое положение, что объясняет выгодное транспортное сообщение с большинством крупнейших городов, таких как Москва, Тверь, Минск, Смоленск и т.д. Также имеются близкорасположенные железнодорожные пути и транспортное сообщение с федеральной автодорогой М-1 «Беларусь». По территории района проходит автодорога Смоленск-Духовщина-Озерный-Белый-Нелидово.

Небольшая удаленность муниципального образования «Духовщинский район» Смоленской области от крупнейших рынков сбыта и выгодные преференции характеризуют весьма благоприятный климат для развития бизнеса.





Духовщинский район с районным центром Духовщина образовался в 1929 году.

Духовщина - старинный русский город. В седую древность веков уходят первые поселения людей на территории сегодняшнего района. Время возникновения города точно не установлено, но Духовщина относится к числу старых поселений.

Существует несколько легенд и преданий о происхождении названия нашего города. Одна из версий свидетельствует, что на месте нынешнего города стоял женский монастырь, освященный во имя Святого Духа, отсюда и пошло название -

Духовская слобода. Но сначала Духовщина в течение длительного времени числилась дворцовым селом и центром широко известной на Смоленщине Рудской волости, на землях которой осуществлялась интенсивная разработка болотных руд для получения из них железа.

Располагался город на реках Царевич и Востица и входил сначала в Смоленский, а потом в Касплянский уезд.

Знаменательной датой для Духовщины стал 1777 год, когда в ответ на ходатайство Смоленского генерал-губернатора Д.В. Волкова последовал Указ Екатерины II о преобразовании дворцового села в город, в котором говорилось: «Ныне же по лучшему нашему усмотрению, споспешествуя настоящему во всем благоустройству, повелеваем: ...город Касплю перевести в село Духовщину и назвать город Духовщина».

В 18 км от Духовщины находится одно из старейших сел Духовщинского уезда - село Чижево, родина нашего знаменитого земляка Светлейшего князя Г.А. Потемкина.

В 1812 году жители Духовщинского уезда с оружием в руках встретили французских захватчиков. История сохранила имя героя, крестьянина деревни Новоселки Семена Силаева, повторившего подвиг Ивана Сусанина. В Великую Отечественную войну территория Духовщинского района стала местом ожесточенных боев Советской армии против гитлеровских войск. Духовщина находилась в оккупации два года, два месяца и два дня. 19 сентября 1943 года воины 17-й гвардейской дивизии и 184-й стрелковой дивизии штурмом овладели городом Духовщина. За мужество и героизм проявленный на фронтах Великой Отечественной войны 11 уроженцев Духовщинской земли были удостоены звания Героя Советского Союза, 17 воинов были удостоены этого высокого звания при освобождении Духовщинского района и города Духовщина.

Площадь района 2610,78 кв. км., с населением 15484 чел., средняя плотность населения составляет 5,9 чел./ кв.км. В районе 1 город, 1 поселок городского типа (рабочий) и 229 сельских населенных пунктов, объединенных в 6 сельских поселений.

На севере район граничит с Тверской областью, в пределах Смоленской области - с Демидовским (на западе), Холм-Жирковским (на северо-востоке), Ярцевским (на востоке и юго-востоке), Кардымовским (на юге) и Смоленским (на юго-западе) административно-территориальными районами.

Территория района расположена в бассейнах двух рек: Днепра и Западной Двины. Духовщинский район - это район малых рек, наиболее большими из них являются: Хмость, Царевич, Гобза, Аржать, Вопря. В районе много озер ледникового происхождения, наиболее крупные из них: озеро Велисто и Сошно. Земельный фонд района составляет 261078 га. Район располагается в пределах зоны подзолистых почв. Наибольшим распространением в почвенном покрове земельных массивов пользуются дерново-подзолистые почвы. Климат района умеренно-континентальный, характеризуется сравнительно теплым летом и умеренно-холодной зимой.



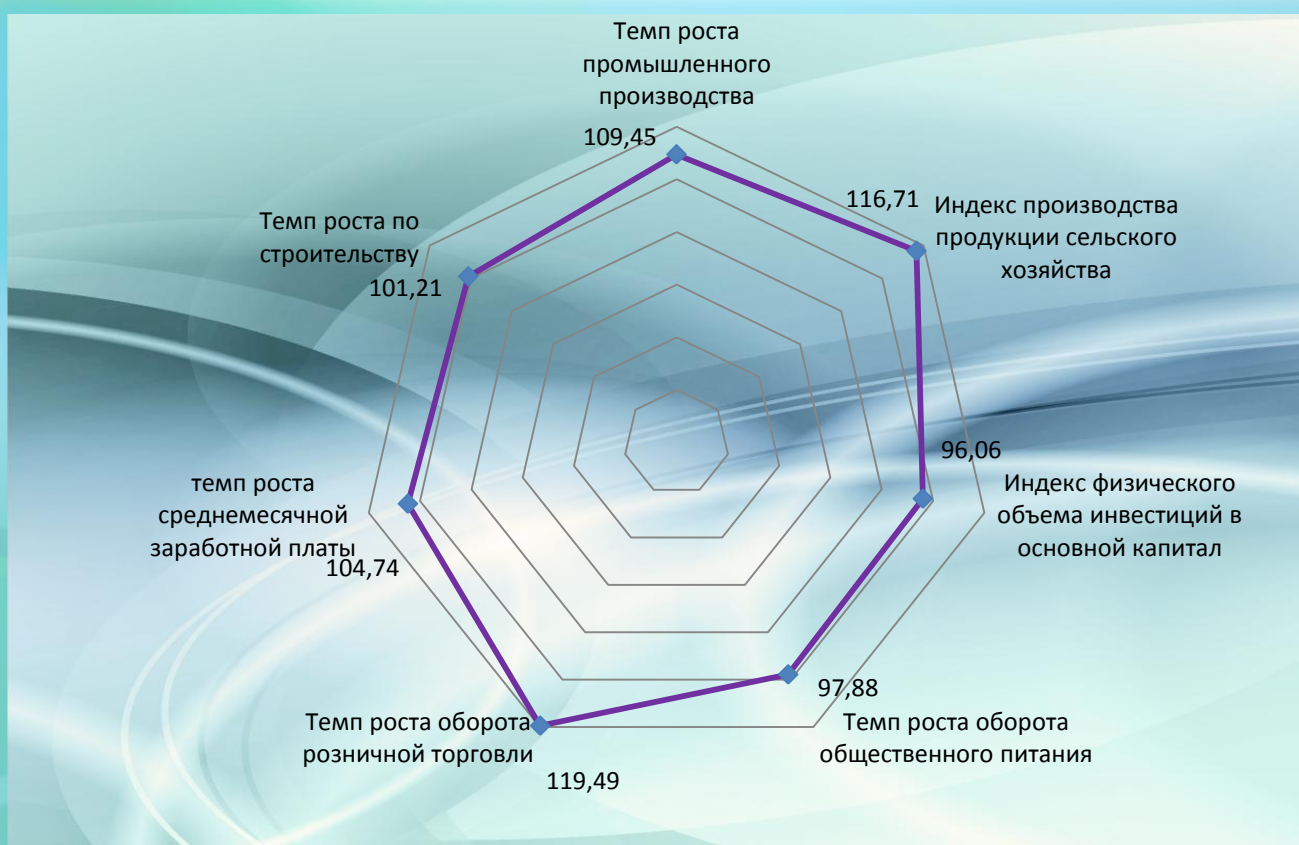
Полезные ископаемые района - легкоплавкие глины, песчано-гравийный материал, торф, известковый туф.

В апреле 1992г. в северо-западной части Смоленской области на территории Демидовского и Духовщинских административных районов организован национальный парк «Смоленское Поозерье». Является особо охраняемой природной территорией федерального значения; находится в ведении Министерства природных ресурсов России.

На леса лесного фонда в Духовщинском лесничестве приходится 11640 га. Здесь имеются прекрасные возможности для отдыха, туризма.

## 2. СОЦИАЛЬНО-ЭКОНОМИЧЕСКОЕ РАЗВИТИЕ МУНИЦИПАЛЬНОГО ОБРАЗОВАНИЯ «ДУХОВЩИНСКИЙ РАЙОН» СМОЛЕНСКОЙ ОБЛАСТИ

### 2.1. ОСНОВНЫЕ ПОКАЗАТЕЛИ СОЦИАЛЬНО-ЭКОНОМИЧЕСКОГО РАЗВИТИЯ РАЙОНА В 2015 ГОДУ



### 2.2. УРОВЕНЬ ЖИЗНИ НАСЕЛЕНИЯ

Среднемесячная начисленная заработная плата по всем отраслям экономики муниципального образования «Духовщинский район» Смоленской области в 2015 году составила 21063,9 рубля, что составляет 81,01% от среднеобластного уровня заработной платы.





### 2.3. КОНСОЛИДИРОВАННЫЙ БЮДЖЕТ РАЙОНА

За 2015 год в консолидированный бюджет МО «Духовщинский район» поступило доходов в сумме 294,7 млн. рублей, из них безвозмездных поступлений -254,7 млн. рублей, собственных доходов – 39,1 млн. рублей.

Расходная часть бюджета муниципального образования в 2015 году освоена в сумме 245,1 млн. рублей.

### 3. ФИНАНСОВЫЙ РЫНОК

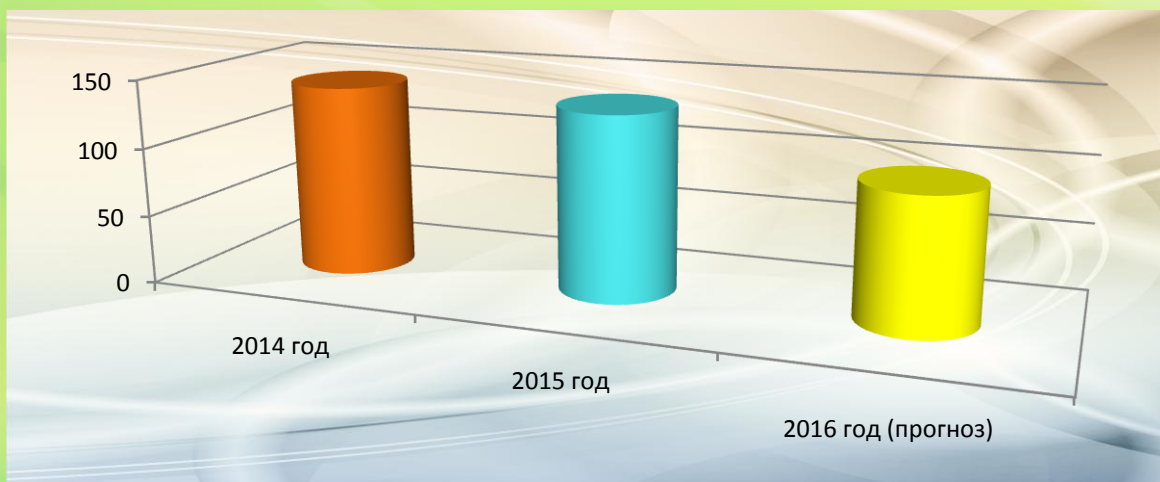
#### Организации, представляющие финансово-кредитную систему

Название	Ф.И.О. руководителя	Телефон	Адрес
<b>Банки</b>			
ОАО «Сбербанк России»	Петрова И.В.	4-15-75	ул. К.Маркса, д. 52
<b>Страховые компании</b>			
ООО «Росгосстрах»	-	4-16-30	ул. Смоленская, д.31
ООО «Росгосстрах»	-	5-16-30	п.Озерный, ул. Строителей, д.14
<b>Прочие компании</b>			
Отделение по Духовщинскому району Управление Федерального казначейства по Смоленской области	Данилова О.А.	4-18-87	ул. Советская, д.32/44

#### 4. ИНВЕСТИЦИОННЫЙ КЛИМАТ

##### 4.1 ОБЪЕМ, СТРУКТУРА ИНВЕСТИЦИЙ РАЙОНА

Динамика инвестиций в основной капитал (млн. рублей)



Структура инвестиций в основной капитал в 2015 году (млн.рублей)



#### 4.2. ПЕРСПЕКТИВНЫЕ НАПРАВЛЕНИЯ ИНВЕСТИРОВАНИЯ ДЛЯ РАЙОНА

К приоритетным направлениям инвестиционной деятельности на территории муниципального образования «Духовщинский район» Смоленской области относятся:



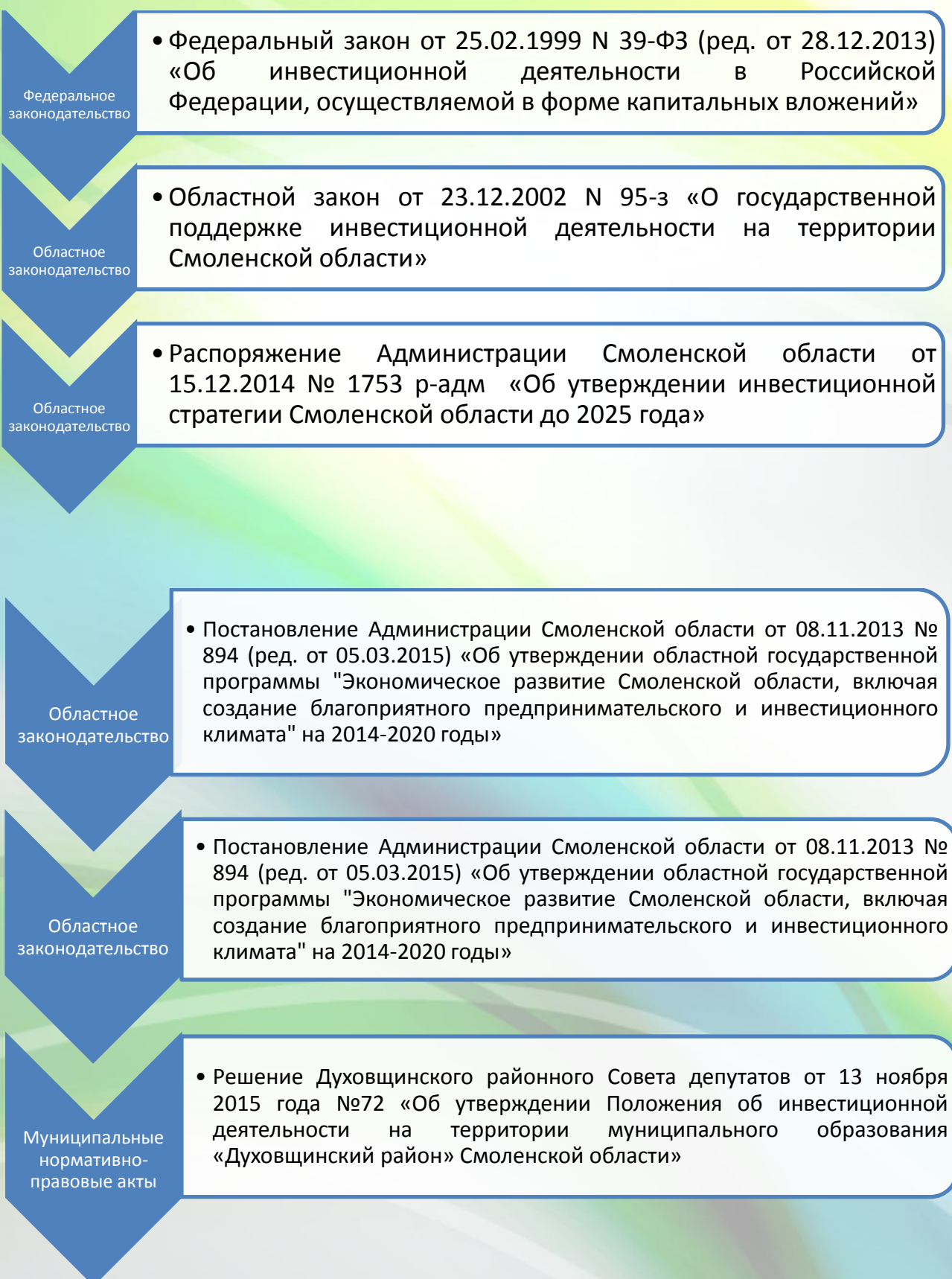
- 💡 Выращивание сельхозкультур (лен, рапс, пшеница, рожь, ячмень, брюква, турнепс, овес, картофель и т.д.);
- 💡 Выращивание тепличных овощей в промышленных масштабах (огурцы, помидоры, редис, перец и т.д.), зелени, грибов;
- 💡 Разведения скота (коров, свиней, овцы и т.д.) и птицы (куры, гуси, утки и т.д.);
- 💡 Производство пищевых продуктов (хлебобулочные, колбасные, кондитерские изделия) и напитков;
- 💡 Перерабатывающее производство;
- 💡 Обработка древесины и производство изделий из дерева; и др.

#### 4.3. ФОРМЫ ПОДДЕРЖКИ ИНВЕСТОРОВ

В связи с тем, что район дотационный, основная поддержка инвесторов предполагается за счет области. На территории Смоленской области действует эффективная система государственной поддержки инвестиционной деятельности, направленная на стимулирование инвестиционных процессов в регионе, оказание финансовой и административной поддержки инвесторам, реализующим инвестиционные проекты на территории региона. Инвесторам также оказывается помощь в создании инфраструктуры бизнеса, распространении позитивной информации об инвесторе, всесторонняя поддержка при получении разрешительных документов, необходимых для реализации проекта.

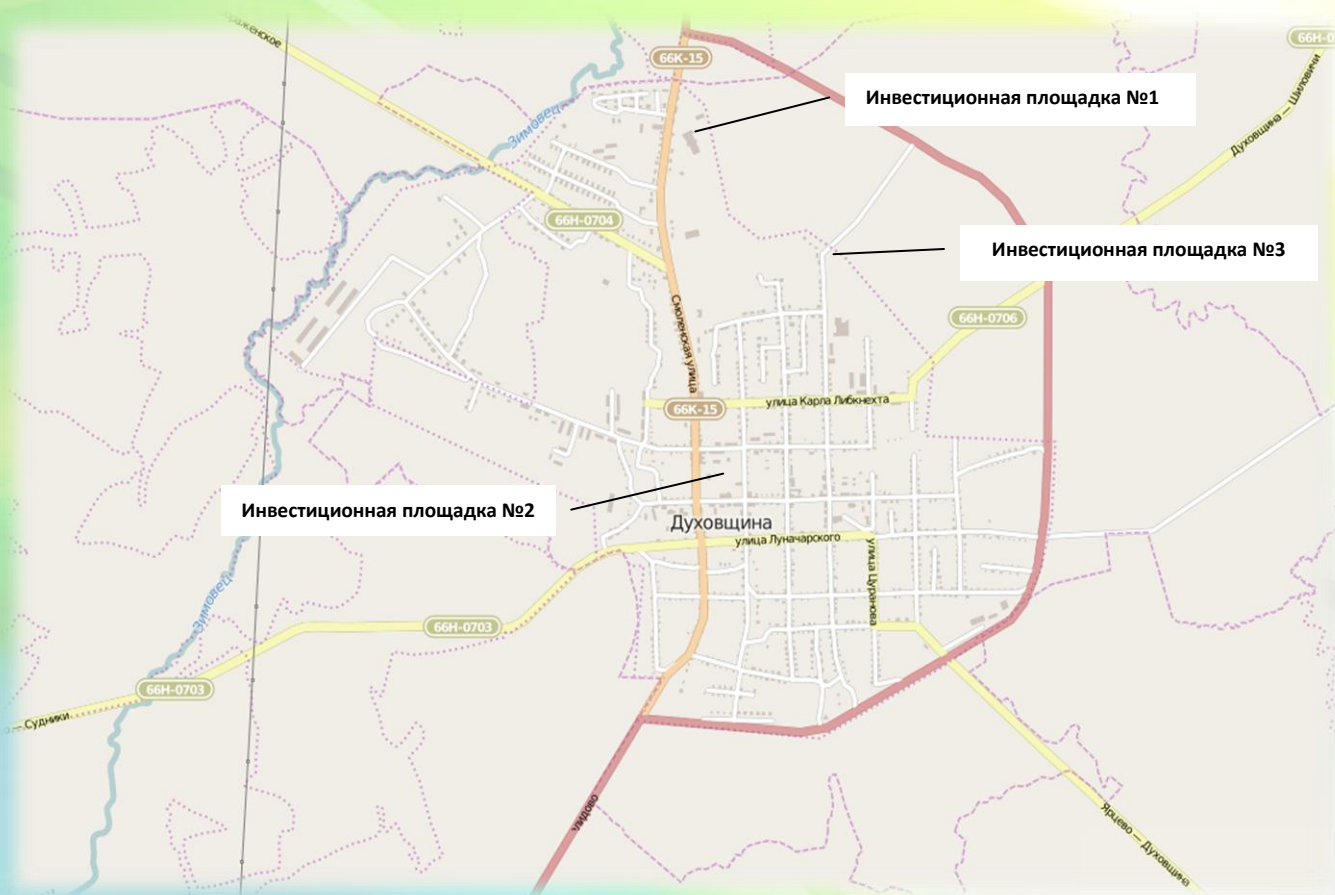


Основные нормативные акты, используемые муниципальным образованием «Духовщинский район» Смоленской области, по предоставлению государственной поддержки инвестиционной деятельности:





#### 4.4. ИНВЕСТИЦИОННЫЕ ПЛОЩАДКИ

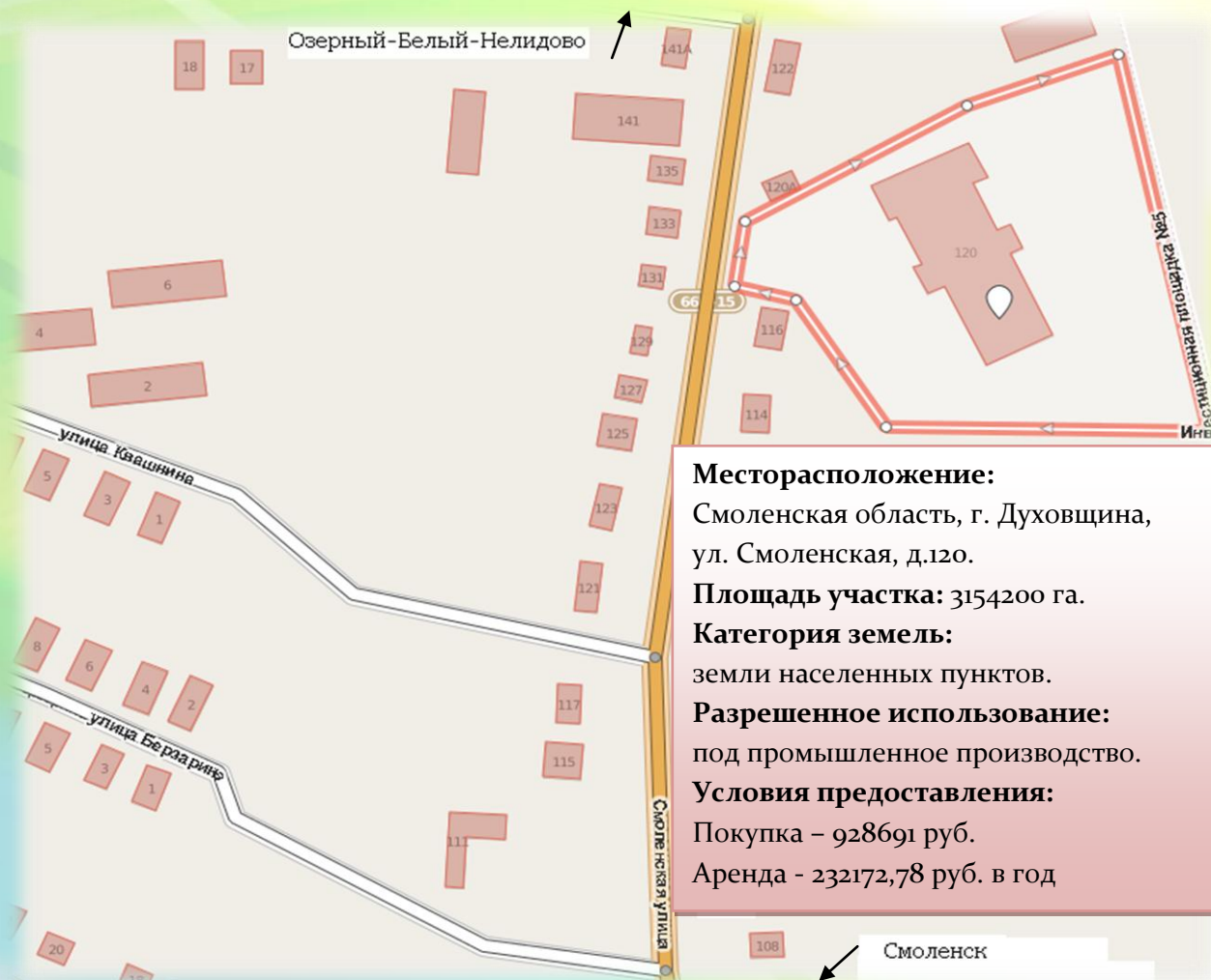


Территория муниципального образования «Духовщинский район» Смоленской области располагает удобными площадками для развития бизнеса, из которых можно выделить три наиболее перспективные инвестиционные площадки:

- ✏ Инвестиционная площадка №1 (бывшее здание кирпичного завода);
- ✏ Инвестиционная площадка №2 (бывшее здание школы, памятник архитектуры областного значения);
- ✏ Инвестиционная площадка №3 (земельный участок).

Также имеются свободные земельные участки для предоставления инвесторам для строительства тепличных комплексов для выращивания овощных культур.

## Инвестиционная площадка № 1



### Электроснабжение:

- точка подключения в 100 м (ВЛ- 10.04, ВЛ-10.05);
- максимальная мощность – 1000 кВА;
- сроки осуществления технологического подключения – до 4 месяцев (в зависимости от требуемой мощности);
- ориентировочная стоимость технологического присоединения – 50,0 тыс.руб.



### Газоснабжение:

- точка подключения в 100 м (природный газ по ул.Смоленская);
- сроки осуществления технологического присоединения – в зависимости от требуемой мощности;
- ориентировочная стоимость технологического присоединения – 150,0 тыс.руб..



### Водоснабжение и водоотведение:

- точка подключения водоснабжения в 106 м от участка;
- диаметр трубы в точке подключения – 32 мм;
- сроки осуществления технологического присоединения – в зависимости от планируемой величины необходимой нагрузки;
- ориентировочная стоимость технологического присоединения – 50,0 тыс.руб.
- точка подключения водоотведения – отсутствует.



## Инвестиционная площадка № 2

**Месторасположение:**

Смоленская область, г. Духовщина,  
ул. Советская, д.39.

**Площадь:** 0,728 га.

**Категория земель:**

земли населенных пунктов.

**Разрешенное использование:**

под промышленное производство.

**Условия предоставления:**

покупка- 197397 руб.

аренда-49349 руб.

**Электроснабжение:**

- точка подключения в 100 м (ВЛ- 10);
- максимальная мощность – 50 кВА;
- сроки осуществления технологического подключения – до 4 месяцев (в зависимости от требуемой мощности);
- ориентировочная стоимость технологического присоединения – 50,0 тыс.руб.

**Газоснабжение:**

- точка подключения в 50 м (природный газ по ул.Смирнова);
- сроки осуществления технологического присоединения – в зависимости от требуемой мощности;
- ориентировочная стоимость технологического присоединения – 100,0 тыс.руб.

**Водоснабжение и водоотведение:**

- точка подключения водоснабжения и водоотведения – в 30 м от участка;
- диаметр трубы в точке подключения водоснабжения – 110 мм;
- ориентировочная стоимость технологического присоединения водоснабжения – 50,0 тыс.руб.;
- сроки осуществления технологического присоединения водоснабжения и водоотведения – в зависимости от планируемой величины необходимой нагрузки;
- стоимость технологического присоединения водоотведения – 30 тыс.руб.

## Инвестиционная площадка № 3

**Электроснабжение:**

- точка подключения в 30 м (ВЛ - 10.04);
- максимальная мощность – 0,39 МВА;
- сроки осуществления технологического подключения – до 4 месяцев (в зависимости от требуемой мощности);
- ориентировочная стоимость технологического присоединения – 50,0 тыс.руб.

**Газоснабжение:**

- точка подключения на участке (природный газ по ул. Бугаева);
- сроки осуществления технологического присоединения – (в зависимости от требуемой мощности);
- ориентировочная стоимость технологического присоединения – 300,0 тыс.руб.

**Водоснабжение и водоотведение:**

- точка подключения водоснабжения находится непосредственно на участке;
- точка подключения водоотведения – в 10 м;
- сроки осуществления технологического присоединения – до 4-х месяцев (в зависимости от планируемой величины необходимой нагрузки);
- ориентировочная стоимость технологического присоединения – 50,0 тыс.руб.



## 5. МАЛОЕ ПРЕДПРИНИМАТЕЛЬСТВО



Число субъектов малого предпринимательства в Духовщинском районе в 2015 году составило 355. Среди них: малых предприятий (юридических лиц) - 52, частных предпринимателей - 303.

Преимущественное развитие малого предпринимательства наблюдается в сфере торговли, услуги автотранспорта и ремонт автотранспорта, предоставления бытовых и коммунальных услуг.

## 6. ТОРГОВЛЯ

Развитие малого и среднего предпринимательства получило наибольшее распространение в сфере торговли и услуг. В сфере малого бизнеса лидируют предприятия сферы торговли и общественного питания и малые предприятия обрабатывающих производств.

По состоянию на 1 января 2016 года на территории Духовщинского района функционируют 169 объектов розничной торговли, общая площадь которых составляет 8309,5 кв.м.

Торговля района осуществляется Духовщинским райпо, субъектами малого и среднего предпринимательства. Оборот розничной торговли по организациям, не относящимся к субъектам малого предпринимательства, на территории муниципального образования «Духовщинский район» Смоленской области в 2015 году составил 320,0 млн. рублей. Рынок потребительских товаров характеризуется высоким уровнем соревнования среди продавцов и кризисной ситуацией в экономике в целом.



Потребительский рынок с каждым годом становится более насыщенным. Число занятых на предприятиях торговли составляет 504 человека.



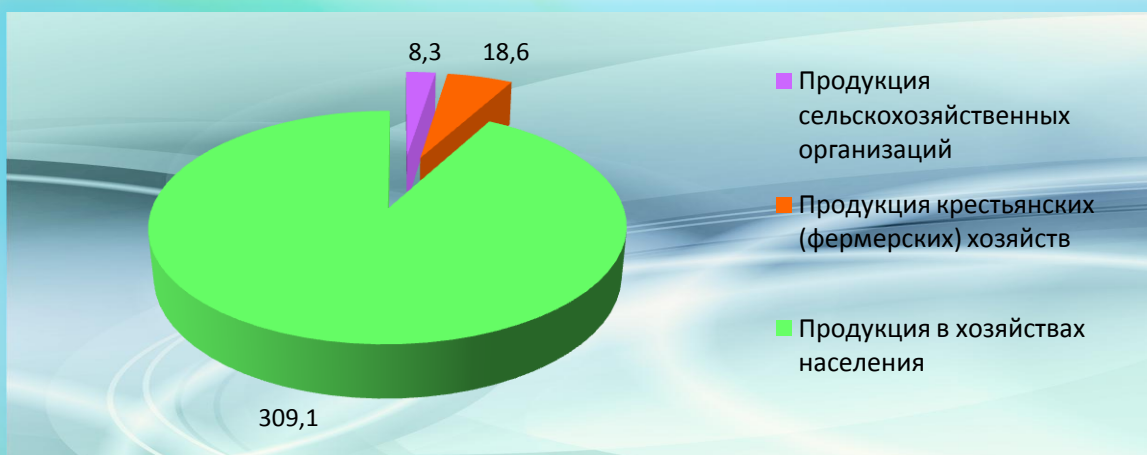
## 7. ПРОМЫШЛЕННОСТЬ. КРУПНЫЕ И СРЕДНИЕ ПРЕДПРИЯТИЯ



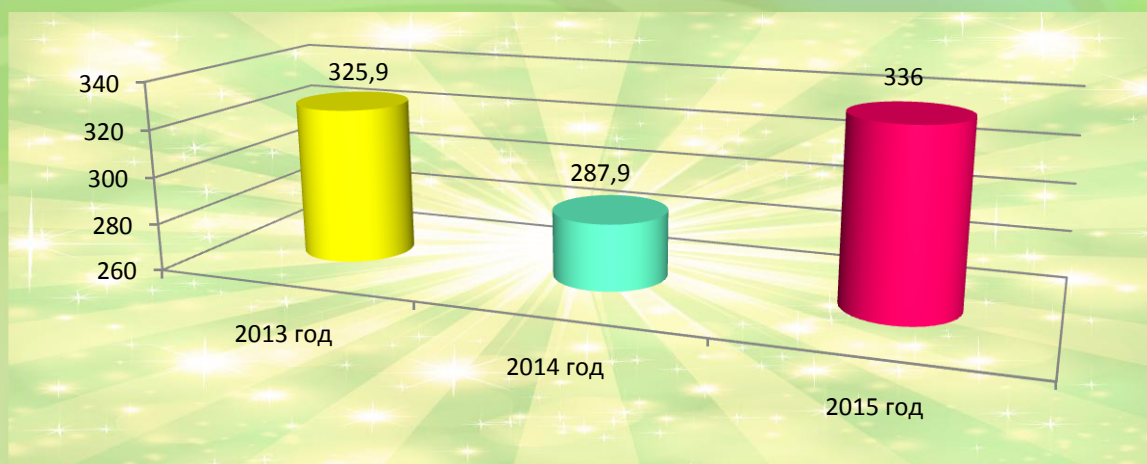
Самым крупным промышленным предприятием района является филиал «Смоленская ГРЭС» ОАО «Э.ОН. Россия» с численностью - 509 чел. (объем производства составил 3482млн. руб.), а также ПО «Духовщинахлеб» Духовщинского райпо (объем производства - 26,0 млн. руб.).

## 8. СЕЛЬСКОЕ ХОЗЯЙСТВО

Производство продукции сельского хозяйства района в 2015 году



Динамика производства продукции сельского хозяйства района за 2013-2015 гг., в млн.руб.





Духовщинский район относится к сельскохозяйственным районам со специализацией молочно-мясного животноводства, растениеводства.

На территории Духовщинского района функционируют сельскохозяйственные организации, такие как СПК «Мечта», СПК «Исток» и крестьянско-фермерские хозяйства, а именно ИП Сидиков М.Н., ИП Мичиров Ш.А., КФХ «Надежда», ИП Григорovich С.П., ИП Казаков Д.В. и другие. Также постоянно ведется работа по привлечению инвесторов в сельское хозяйство Духовщинского района.

## 9. ТРАНСПОРТ И ДОРОЖНОЕ ХОЗЯЙСТВО



Протяженность всех дорог общего пользования составляет 812,1 км, в том числе 377,7 км с капитальным типом покрытия. Из них с гравийным покрытием 230,6 км, щебень 7,5 км, и а/бетон 147 км.

Расстояние от районного центра до областного центра 57 км. Районный центр удален от федеральной дороги Москва-Минск на 22 км. Ближайший районный центр – г. Ярцево – 23 км.

Пассажирские перевозки населения на территории района осуществляет ПК «Духовщинское АТП».

Через район проходит однопутная железная дорога на тепловозной тяге по направлению «Смоленск-Сошно». Протяженность железнодорожного пути по территории района составляет 83,5 км и обеспечивает плотность 32 км пути на 1000 км<sup>2</sup> площади.

На территории района имеется узкоколейная железная дорога, ранее предназначенная для обеспечения торфом ГРЭС. В настоящее время дорога не функционирует.

## 10. СВЯЗЬ И ИНФОРМАТИЗАЦИЯ

Услуги связи в Духовщинском районе оказывает Смоленский филиал ОАО «Ростелеком» в г. Духовщина, а именно: местную, внутризоновую, междугородную, международную связь, услуги проводного вещания, высокоскоростной доступ к сети Интернет.

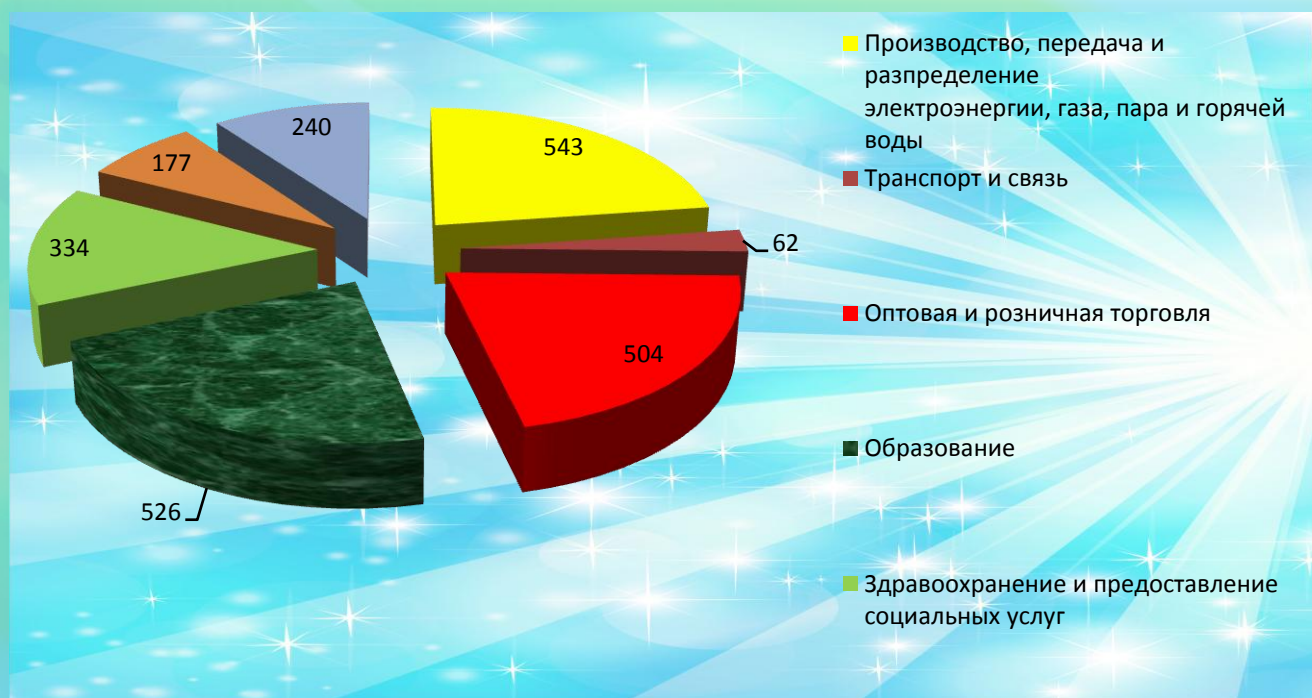
На территории района установлено 174 таксофона, которые позволяют населению в экстренных случаях связаться с соответствующими службами, а также осуществляется расширение установок сотовой связи. Сотовую связь обеспечивают 4 оператора – МТС, Билайн, ТЕЛЕ-2, Мегафон.

Оператором почтовой связи является УФПС Смоленской области - филиал ФГУП «Почта России». Двенадцать школ на территории муниципального образования «Духовщинский район» Смоленской области являются абонентами системы Интернет, в том числе 10 сельских школ.



## II. РЫНОК ТРУДА

### Количество работников в отраслях экономики района, чел.



## 12. СОЦИАЛЬНАЯ СФЕРА

### 12.1 НАУКА И ОБРАЗОВАНИЕ

Система образования района представляет собой 3 средних, 5 основных и четыре филиала, 3 дошкольных образовательных учреждения и одно учреждение дополнительного образования. В школах района в начале 2015/2016 учебном году обучалось 1051 учащихся. При двух школах и одном филиале района функционируют пришкольные интернаты. В дошкольных образовательных учреждениях воспитывалось на начало года 429 детей. В образовательных учреждениях района работают 262 учителя.

На территории района имеется одно учреждение для обучающихся, воспитанников с отклонениями в развитии (г. Духовщина) - СОГБОУ «Духовщинская школа-интернат для обучающихся с ограниченными возможностями здоровья».

### 12.2 ЗДРАВООХРАНЕНИЕ



Сеть лечебно-профилактических учреждений Духовщинского района представлена следующими государственными учреждениями: Духовщинская центральная районная больница, Озерненская районная больница, 2 пунктами скорой медицинской помощи, 20 фельдшерско-акушерскими пунктами.

### 12.3 КУЛЬТУРА



Культурную сферу района составляют:

✓ «Районная централизованная библиотечная система», в составе которой 22 библиотеки-филиала;

✓ «Духовщинский районный историко-художественный музей», в состав которого входит Пречистенская картинная галерея;

✓ «Районная централизованная клубная система», в составе которой 17 сельских Домов культуры-филиалов;

✓ Озерненский Дом культуры «Энергетик»;

✓ «Озерненская детская школа искусств»;

✓ «Духовщинская детская музыкальная школа»;

✓ «Районный Дом культуры»;

✓ Кинотеатр «Заря».

Всего 44 учреждения культуры и искусства.

На центральной площади имени Г.А. Потемкина города Духовщины находится воинский мемориал.



На воинском мемориале захоронены воины 91,184,178,185 стрелковых дивизий, 46,47 механизированной бригады, 21 артиллерийской дивизии, 4 штурмовой инженерно-саперной бригады, Герои Советского Союза - лейтенант Яковенко Василий Гордеевич, гвардии рядовой Соловьев Василий Иванович, - павшие смертью храбрых в боях за Родину при освобождении от фашистских захватчиков Духовщинского района Смоленской области. Всего на Братском кладбище захоронено 7373 Советских воина.

В центре города установлен памятник уроженцу города Духовщина Петру Кузьмичу Козлову (1863-1935), русскому путешественнику, исследователю Центральной Азии, ученику и последователю Н.М. Пржевальского.

В п. Озерный находится мемориал в память о бойцах 234-й Ярославской стрелковой дивизии, освобождавших Духовщинский район во





время Великой Отечественной войны.

В деревне Сутоки родился Федор Николаевич Глинка, автор «Писем русского офицера» и стихотворений «Не слышно шума городского ...», «Вот мчится тройка почтовая», на слова которых написаны хорошо известные в России песни. В деревне Закуп часто бывал декабрист В. К. Кюхельбекер, где жили его сестра и мать. В Духовщине долгое время работал русский педагог, видный методист В. П. Вахтеров. В деревне Воронино родился видный педагог С.Т. Шацкий. В Духовщине жил ученый, работающий в области управления космическими кораблями, академик Б. Н. Петров. Наш земляк и известный писатель Василий Ардоматский. А как не вспомнить известного публициста и знатока крестьянской жизни А. Н. Энгельгардта - ученого, агронома, публициста, профессора. Он родился в д. Климово Духовщинского уезда. Ученый-зоолог и энтомолог, академик Н.М. Кулагин родился в д. Шиловичи. Девяти уроженцам района присвоено звание героя Советского Союза: Лозаненко К.Ф., Павлов А.Г., Корольков И.Ф., Богданов П.М., Кузьмин Ф.Б., Жуков Г.Н., Николаев В.Р., Григорьев Д.П., Лавицкий Н.Е.

#### 12.4 ФИЗКУЛЬТУРА И СПОРТ



Для занятий физической культурой и спортом на территории муниципального образования «Духовщинский район» Смоленской области имеются 42 спортивных сооружений: стадион в г. Духовщина, плавательный бассейн в п. Озерный, тренажёрные залы, приспособленные спортивные помещения, 19 спортивных зала, 21 плоскостное спортивное сооружение при общеобразовательных школах и дворовых территориях, хок-

кейные коробки.

В последнее время стали развиваться такие виды спорта как фитнес, лыжные гонки, хоккей с шайбой, рыбная ловля, жим штанги лёжа, уличный баскетбол, метание веса, дартс. Большой популярностью пользуются футбол, силовое троеборье, тхэквондо, волейбол, шахматы, гиревой спорт, судомодельный спорт.

Делегации Духовщинского района приняли активное участие во Всероссийских акциях «Лыжня России 2015», «Российский азимут 2015», «Кросс наций 2015».



В 2015 году сборные команды района приняли участие в 47-ми областных и всероссийских чемпионатах и первенствах. Наибольших успехов в спортивном сезоне 2015 года добилась сборная команда района по футболу, ставшая победителем первенства области. Духовщинские спортсмены становились неоднократными победителями и призерами чемпионатов области по различным видам спорта.



Сборная по тхэквондо



Футбольный клуб «Азимут»

## 12.5 ТУРИСТИЧЕСКИЙ, КУЛЬТУРНЫЙ И ПРИРОДНЫЙ ПОТЕНЦИАЛ

### Рибшево

На территории Национального парка «Смоленское Поозерье», находится колодец и купель. Этот святой источник назван в честь Параскевы Пятницы в день ее памяти. Мученицу с древних времен почитают в России как целительницу и помощницу путешественников.





## Чижево

Деревня Чижево расположена в 18 км от Духовщины, рядом с автодорогой Духовщина–Демидов. История деревни интересна и связана с родом дворян Потемкиных.





### 13. SWOT-анализ экономического положения муниципального образования «Духовщинский район» Смоленской области

#### STRENGTHS - СИЛЬНЫЕ СТОРОНЫ

- Развитая транспортная инфраструктура (близость к федеральной автодороге Москва-Минск, Смоленск-Белый-Нелидово);
- Выгодное географическое положение (относительная близость к границам Московской и Тверской областей, границе с Республикой Беларусь);
- Высокое плодородие почв и высокая урожайность сельхозкультур;
- Наличие магистральных нефте- и газопроводов;
- Наличие значительных запасов минерального сырья (кирпичная глина, торф, керамическое сырье, песчано-гравийный материал, песок строительный, известковый туф, сапропель, питьевые подземные воды);
- Развитая система образования, здравоохранения, культуры;
- Значительные запасы лесного сырья и резервов неиспользуемых сельскохозяйственных площадей;
- Экологически чистые территории;
- Относительно низкая стоимость земельных ресурсов.

#### WEAKNESSES - СЛАБЫЕ СТОРОНЫ

- Низкая емкость внутреннего рынка (небольшое количество населения, относительно низкий уровень потребительских расходов);
- Отток молодежи и высококвалифицированных кадров из муниципального образования "Духовщинский район" Смоленской области в более крупные города региона и Московской области в силу экономических причин, престижных мотивов, карьерного роста;
- Отсутствие развитой железнодорожной инфраструктуры

S W  
O T

#### OPPORTUNITIES - ВОЗМОЖНОСТИ

- Вовлечение в сельскохозяйственное производство неиспользуемых сельскохозяйственных угодий;
- Привлекательность территории для инвесторов с точки зрения природных ресурсов, стоимости сырья, инфраструктуры активного отдыха (рыбалка, охота, спорт);
- Возможности социально-экономического развития территории в рамках приоритетных национальных проектов;
- Развитие туризма и активного отдыха;
- Внедрение инновационных технологий;
- Расширение рынка продукции местных сельхозпроизводителей;
- Организация и строительство промышленных и перерабатывающих предприятий.

#### THREATS - УГРОЗЫ

- Снижение агроклиматического потенциала старопахотных земель;
- Старение населения, резкий рост социальной нагрузки, сокращение численности населения муниципального образования;
- Повышение зависимости муниципального образования от дотаций, субсидий, субвенций областного бюджета;
- Высокая конкуренция за инвесторов с другими муниципальными образованиями.

#### 14. КОНТАКТНАЯ ИНФОРМАЦИЯ

##### Администрации муниципального образования «Духовщинский район» Смоленской области

Адрес: 216200 г. Духовщина, ул. Смирнова, д.45

Адрес электронной почты: [duhekonom@admin-smolensk.ru](mailto:duhekonom@admin-smolensk.ru)

Сайт в ИНТЕРНЕТЕ муниципального образования:  
<http://duhov.admin-smolensk.ru/>

№ п/п	Должность	ФИО лица, замещающего муниципальную должность	Телефон, факс Код (48 166)
1.	Глава муниципального образования	Петифоров Борис Викторович	4-11-44
2.	Заместитель Главы муниципального образования	Образцова-Чепой Надежда Сергеевна	4-12-44
3.	Заместитель Главы муниципального образования	Шепырев Николай Владимирович	4-14-44

##### Департамент инвестиционного развития Смоленской области

Заместитель Губернатора – Начальник Департамента инвестиционного развития	Ровбель Ростислав Леонидович	214025, г.Смоленск, ул. Полтавская, д.8А тел.: (4812) 20-55-20; факс: (4812) 20-55-39 E-mail: <a href="mailto:invest@admin-smolensk.ru">invest@admin-smolensk.ru</a> , <a href="mailto:dep@smolinvest.com">dep@smolinvest.com</a>
Генеральный директор ООО «Корпорация инвестиционного развития»	Кассиров Константин Петрович	г. Смоленск, ул. Полтавская, д.8а (здание БТИ, 4 этаж) Тел./ф. (4812)77-00-10 E-mail: <a href="mailto:smolregion67@yandex.ru">smolregion67@yandex.ru</a>

ИНВЕСТИЦИОННЫЙ ПОРТАЛ СМОЛЕНСКОЙ ОБЛАСТИ:  
[www.smolinvest.com](http://www.smolinvest.com)