

# Инвестиционный паспорт





Духовщинский  
муниципальный  
округ  
Смоленской  
области

## Обращение Главы муниципального образования «Духовщинский муниципальный округ» Смоленской области



Молотков  
Виктор Валерьевич

### Уважаемые дамы и господа!

От имени жителей Духовщинского муниципального округа Смоленской области искренне приветствую вас и приглашаю к взаимовыгодному сотрудничеству.

Духовщинский муниципальный округ Смоленской области – один из округов Смоленской области, который обладает достаточно высоким потенциалом для размещения новых эффективных производств и реализации различных инвестиционных предложений.

В округе развита социальная и транспортная инфраструктуры, действуют лесозаготовительные, деревообрабатывающие, жилищно-коммунальные предприятия. На территории муниципального образования функционируют такие крупные комплексы, как филиал «Смоленская ГРЭС» ПАО «Юнипро», ПК «Духовщинское автопредприятие», ПО «Духовщинахлеб».

Удобное расположение, красивая природа, благоприятный климат, активная работа Администрации по созданию эффективных условий для реализации различных инвестиционных проектов помогают нам сохранять статус привлекательного для инвесторов округа. Развитие Вашего бизнеса будет способствовать экономическому развитию территории округа, а значит и повышению качества жизни его населения.

Духовщинский муниципальный округ Смоленской области имеет все возможности для развития серьёзного сотрудничества, а потому будем рады видеть вас в качестве деловых партнёров и просто добрых гостей!

Добро пожаловать в Духовщинский  
муниципальный округ Смоленской области!

[www.smolinvest.com](http://www.smolinvest.com)

Министерство  
инвестиционного развития  
Смоленской области



# Историческая справка



Духовщина в течение длительного времени числилась дворцовым селом и центром Рудской волости, на землях которой осуществлялась интенсивная разработка болотных руд для получения из них железа. По ходатайству Смоленского генерал-губернатора Д.В. Волкова последовал указ Екатерины II о преобразовании дворцового села в город.

Село Чижево Духовщинского уезда посещала сама императрица Екатерина II. Это родина светлейшего князя Г.А. Потемкина-Таврического, выдающегося государственного и военного деятеля своего времени, создателя Черноморского флота и его первого главнокомандующего, фаворита и ближайшего помощника императрицы Екатерины II.



1777

Присвоение  
Духовщине статуса  
уездного города

1780

Визит императрицы  
Екатерины II

1929

Образование  
Духовщинского  
района

1943

Освобождение Духовщины от  
немецко-фашистских  
захватчиков





Духовщинский  
муниципальный  
округ  
Смоленской  
области

# Духовщинский муниципальный округ сегодня



Общая площадь  
2 610,78 кв. км



Население  
13,5 тыс. чел.



Административный центр

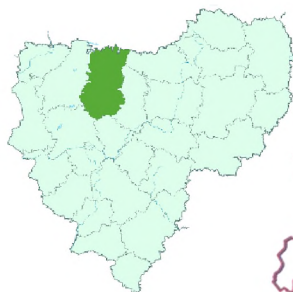
г. Духовщина



Территориальные  
комитеты

4

Булгаковский  
Озерненский  
Пречистенский  
Третьяковский



Министерство  
инвестиционного развития  
Смоленской области

[www.smolinvest.com](http://www.smolinvest.com)



Духовщинский  
муниципальный  
округ  
Смоленской  
области

# Природные ресурсы



Территория округа расположена в бассейнах двух рек: Днепра и Западной Двины. Духовщинский муниципальный округ - это округ малых рек, большими из них являются: Хмость, Царевич, Гобза, Аржать, Вопря. В округе много озер ледникового происхождения, наиболее крупные из них: Велисто и Сошно.



Большая часть округа занята Духовщинской возвышенностью, которая является водоразделом бассейнов рек Западной Двины и Днепра. В северной части рельеф понижается и здесь расположены крупнейшие болота области: Свитский и Вервижский мох.



Климат округа умеренно-континентальный, характеризуется сравнительно теплым летом и умеренно-холодной зимой.



Полезные ископаемые округа: легкоплавкие глины, песчано-гравийный материал, торф, известковый туф.



Группа и вид полезного ископаемого	Месторождения		
	Крупные	Средние	Малые
ГОРЮЧИЕ ИСКОПАЕМЫЕ			
Торф	☒	☒	
НЕМЕТАЛЛИЧЕСКИЕ ИСКОПАЕМЫЕ			
СТРОИТЕЛЬНЫЕ МАТЕРИАЛЫ			
Легкоплавкие глины и сушки для производства кирпича и керамики		▣Гкр	▣Гр
Песчано-гравийные материалы	☒	☒	☒
ПРОЧИЕ ИСКОПАЕМЫЕ			
Сапропель		☒	☒



Министерство  
инвестиционного развития  
Смоленской области



Духовщинский  
муниципальный  
округ  
Смоленской  
области

# Социально-экономическое развитие

## Среднемесячная зарплатная плата работников

**56,8**  
тыс. руб.

**73%**  
к средне-  
областному  
уровню

Объем отгруженных товаров  
собственного производства,  
выполненных работ и услуг по  
всем видам экономической  
деятельности

**712,3**  
млн. руб.

**128,8 %**  
к уровню  
2024 года

Оборот  
розничной  
торговли

**1064,1**  
млн. руб.

**104,5%**  
к уровню  
2024 года



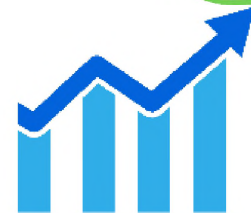
Уровень  
безработицы

**0,80 %**

Численность  
трудоспособного  
населения

**7,6 тыс. чел.**

## Динамика отчислений



2024 год

2025 год

### Объем доходов

511,6 млн. руб.

< на 267,8 млн. руб.

### Бюджет расходов

524,6 млн. руб.

< на 223,1 млн. руб.



Министерство  
инвестиционного развития  
Смоленской области

[www.smolinvest.com](http://www.smolinvest.com)



Духовщинский  
муниципальный  
округ  
Смоленской  
области

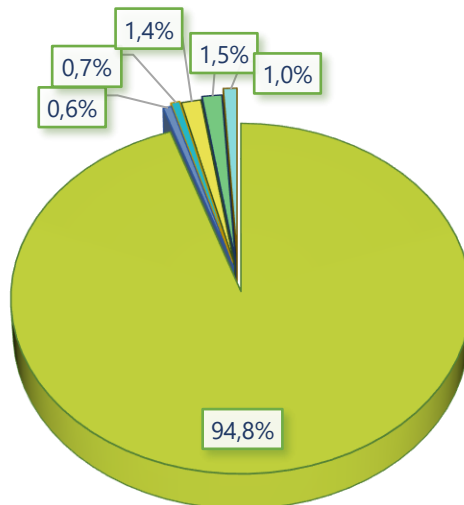
# Инвестиции

## Объем инвестиций в основной капитал

**828,9**  
млн. руб.

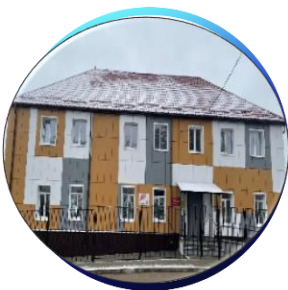
**138,2%**  
к уровню  
2024 года

## Структура инвестиций в основной капитал



## Реализующихся инвестиционных проектов

МБУ ДО  
Духовщинская детская  
музыкальная школа  
**24,1 млн. руб.**



ТОСП ФЛ ПАО  
«Россети Центр» -  
«Смоленскэнерго»  
**4,7 млн. руб.**



- производство и распределение электроэнергии, газа и воды
- водоснабжение
- торговля розничная
- государственное управление
- культура, спорт, организации досуга и развлечений
- прочее

Филиал «Смоленская ГРЭС»  
ПАО «Юнипро»  
**825,5 млн. руб.**



Министерство  
инвестиционного развития  
Смоленской области



## Приоритетные направления инвестирования

### Сельское хозяйство

- Развитие молочно-мясного животноводства и сопутствующих высокотехнологических отраслей промышленной переработки.
- Освоение залежных, неэффективно используемых земель.
- Производство экологически чистой продукции (рыборазведение, овощеводство, садоводство), ориентированной на внутренний рынок.



### Промышленность

- Создание предприятий пищевой и легкой промышленности.
- Создание предприятий химической, лесной, деревообрабатывающей и бумажной промышленности.
- Создание предприятий машиностроения.

### Туризм

- Развитие культурно-познавательного туризма.
- Поддержание экологического потенциала природоохранных территорий.
- Размещение баз отдыха.
- Создание санаторных зон.
- Развитие туристического, курортно-рекреационного потенциала округа.
- Создание регулярных экскурсионных туров.





Духовщинский  
муниципальный  
округ  
Смоленской  
области

# ИНВЕСТИЦИОННАЯ КАРТА

Тверская область



Площадки с/х  
назначения



Площадки  
промышленного  
назначения



Туризм и отдых



Министерство  
инвестиционного развития  
Смоленской области

[www.smolinvest.com](http://www.smolinvest.com)

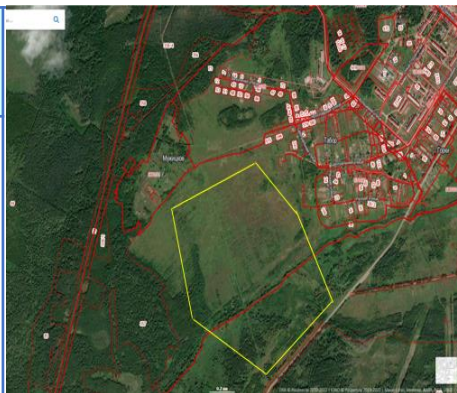


# Инвестиционные площадки

## Инвестиционная площадка № 67-07-11

### Местоположение:

- Смоленская обл., Духовщинский район, д. Табор (к юго-востоку от д. Мужижкое);
- расстояние до г. Москвы: 390 км;
- расстояние до г. Смоленска: 90 км;
- Расстояние до г. Духовщина 40км.



### Характеристика участка

Площадь	150 га
Категория земли	земли сельскохозяйственного назначения
Форма собственности	государственная
Приоритетное направление использования	Размещение объекта сельскохозяйственного назначения, выращивание зерновых и сельскохозяйственных культур

### Инженерная инфраструктура

Электроснабжение	ближайший центр питания ПС Озерный 35/10 на расстоянии 1,7 км по прямой до границы земельного участка. Резерв мощности - 5,25 МВА. Стоимость тех. присоединения согласно постановлению от 29.11.2024 № 162.
Газоснабжение	газопровод в.д. п. Озерный – с. Пречистое РУ - 0,6 МПа, Дн-152 мм, Максимальная мощность - 680 тыс.м3/год. Стоимость тех. присоединения согласно постановлению от 17.12.2024 № 268.
Водоснабжение	точка подключения в 1 км. от участка; диаметр трубы в точке подключения – 32 мм; сроки осуществления тех. присоединения – до 2-х месяцев; стоимость тех. присоединения согласно постановлению от 20.12.2024 № 373.
Водоотведение	точка подключения в 1 км.; сроки осуществления тех. присоединения – до 2-х месяцев; тех. присоединения согласно действующей стоимости на момент заключения инвестиционного соглашения.

### Условия предоставления

аренда – согласно кадастровой стоимости на основании выписки на земельный участок, согласно отчета об оценке земельного участка;  
выкуп – согласно отчета об оценке земельного участка.





## Инвестиционная площадка № 67-07-14

### Местоположение:

Духовщинский район, д. Спас-Углы,  
ул. Заречная, д. 21;  
- расстояние до г. Москвы: 375 км;  
- расстояние до г. Смоленска: 75 км;  
- расстояние до г. Духовщина: 18 км.



Характеристика участка	Площадь	1,92 Га
	Кадастровый номер	67:07:1400101:43
	Категория земли	земли населенных пунктов
	Форма собственности	муниципальная
	Приоритетное направление использования	база отдыха, социальное обслуживание, культурное развитие
Инженерная инфраструктура	Электроснабжение	в здании (имеется эл.счетчик, разведена электропроводка, установлены выключатели и розетки); макс. мощность 205 кВА
	Газоснабжение	отсутствует (ближайшая точка подключения находится в г. Духовщина); в здании имеется центральное отопление (электрический котел) с разводкой труб и батарей во всех помещениях
	Водоснабжение	в здании (все внутренние помещения здания оборудованы системой водоснабжения; стоимость тех. присоединения – 0 тыс. руб.
	Водоотведение	в здании (местная канализация); стоимость тех. присоединения – 0 тыс. руб.
Подъездные пути	гравийная автодорога примыкает к участку	
Условия предоставления	аренда – согласно кадастровой стоимости на основании выписки на земельный участок, согласно отчета об оценке земельного участка; выкуп – согласно отчета об оценке земельного участка.	



## Инвестиционная площадка № 67-07-15

### Местоположение:

Духовщинский район, д. Митяево,  
ул. Школьная, д. 6;  
- расстояние до г. Москвы: 370 км;  
- расстояние до г. Смоленска: 70 км;  
- расстояние до г. Духовщина: 10 км.



Характеристика участка	Площадь	0,71 Га
	Кадастровый номер	67:07:1540101:70
	Категория земли	земли населенных пунктов)
	Форма собственности	муниципальная
	Приоритетное направление использования	база отдыха, социальное обслуживание, культурное развитие
Инженерная инфраструктура	Электроснабжение	в здании (имеется эл.счетчик, разведена электропроводка, установлены выключатели и розетки); макс. мощность 48 кВА
	Газоснабжение	отсутствует; в здании имеется центральное отопление (собственный котел) с разводкой труб и батарей во всех помещениях
	Водоснабжение	в здании (все внутренние помещения здания оборудованы системой водоснабжения; стоимость тех. присоединения – 0 тыс. руб.
	Водоотведение	в здании (местная канализация); стоимость тех. присоединения – 0 тыс. руб.
Подъездные пути		асфальтированная автодорога примыкает к участку
Условия предоставления		аренда – согласно кадастровой стоимости на основании выписки на земельный участок, согласно отчета об оценке земельного участка; выкуп – согласно отчета об оценке земельного участка.





## Инвестиционная площадка № 67-07-16

### Местоположение:

г. Духовщина, земельный участок, расположенный к востоку от кольцевой автодороги до границы с р. Береза;

- расстояние до г. Москвы: 360 км;
- расстояние до г. Смоленска: 60 км.



### Характеристика участка

Площадь	17,07 га
Категория земли	земли населенных пунктов
Форма собственности	государственная
Приоритетное направление использования	тепличный комплекс, производственная, сельскохозяйственная деятельность

### Инженерная инфраструктура

Электроснабжение	ближайший центр питания ПС Духовщина 110/35/10 на расстоянии 2,2 км по прямой до границы участка. Резерв мощности для тех. присоединения составляет 6,6 МВА. Стоимость тех. присоединения согласно постановлению от 29.11.2024 № 162.
Газоснабжение	газопровод в.д. ГРС «Духовщина»-Ерыши Ру 0,6 МПа, Дн-152 мм, Предельная свободная мощность 550 тыс.м3/год, максимальная нагрузка 200 м3/час. Стоимость тех. присоединения согласно постановлению от 17.12.2024 № 268.
Водоснабжение	точка подключения в 100 м от участка; сроки осуществления тех. присоединения – до 2-х месяцев; стоимость тех. присоединения согласно постановлению от 20.12.2024 № 373.
Водоотведение	точка подключения в 300 м (очистные сооружения); сроки осуществления тех. присоединения – до 2-х месяцев; стоимость тех. присоединения согласно действующей стоимости на момент технологического присоединения.

подъездные пути

асфальтированная автодорога примыкает к участку

### Условия предоставления

аренда – согласно кадастровой стоимости на основании выписки на земельный участок, согласно отчета об оценке земельного участка;  
выкуп – согласно отчета об оценке земельного участка.





Духовщинский  
муниципальный  
округ  
Смоленской  
области

# Малое предпринимательство

## Число субъектов малого и среднего предпринимательства



391

114,5%  
к уровню  
2024 года

По видам деятельности:



Промышленность



Строительство



Оптовая и  
розничная  
торговля



Сельское  
хозяйство

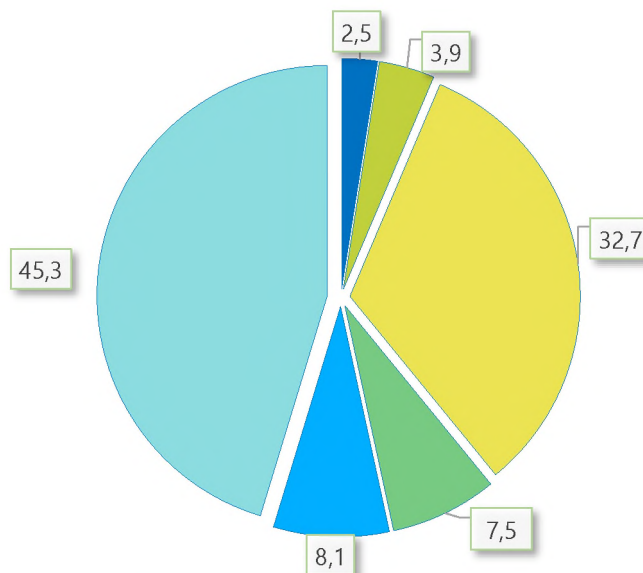


Заготовка и  
переработка  
древесины



Прочие  
виды

## Структура субъектов малого и среднего предпринимательства по сферам деятельности, %



Министерство  
инвестиционного развития  
Смоленской области

[www.smolinvest.com](http://www.smolinvest.com)



Духовщинский  
муниципальный  
округ  
Смоленской  
области

## Государственная поддержка субъектов малого и среднего предпринимательства Смоленской области

Реализация государственной политики в сфере развития малого и среднего предпринимательства осуществляется в рамках областной государственной программы

### «Экономическое развитие Смоленской области, включая создание благоприятного предпринимательского и инвестиционного климата».

Предоставление льготного кредитования для субъектов МСП и самозанятых граждан в рамках программы Минэкономразвития России по ставке **9,95% годовых**



Возмещение субъектам МСП **до 99% затрат на уплату первого взноса (аванса)** по договорам лизинга оборудования с российскими лизинговыми организациями, не более 7 млн. рублей

**Региональный центр «Мой бизнес»**  
Консультационно-информационная и образовательная помощь субъектам предпринимательства Смоленской области

Предоставление субсидий в рамках реализации **грантовой программы «Первый старт» до 500 тысяч рублей**



**Министерство инвестиционного развития  
Смоленской области**

214014, г. Смоленск, ул. Энгельса, д. 23

Сайт: [dep-invest.admin-smolensk.ru](http://dep-invest.admin-smolensk.ru)

E-mail: [dep@smolinvest.com](mailto:dep@smolinvest.com)



Министерство  
инвестиционного развития  
Смоленской области

[www.smolinvest.com](http://www.smolinvest.com)



Духовщинский  
муниципальный  
округ  
Смоленской  
области

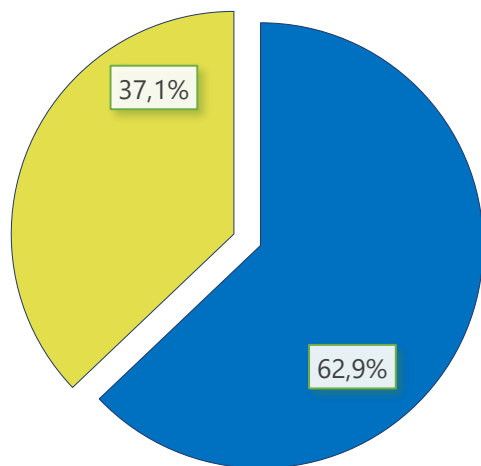
# Сельское хозяйство

## Число предприятий



27

## Структура сельского хозяйства



- Растениеводство
- Животноводство

## Производство основных видов продукции во всех категориях хозяйств



зерно



картофель



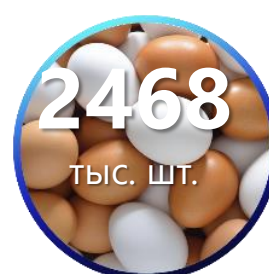
овожи



молоко



мясо скота и птицы



яйцо

## Основные задачи на период до 2024 года

- Стимулирование инновационной деятельности и инновационного развития агропромышленного комплекса
- Вовлечение в оборот неиспользуемых земель сельскохозяйственного назначения



Министерство  
инвестиционного развития  
Смоленской области

[www.smolinvest.com](http://www.smolinvest.com)



# Государственная поддержка сельхозтоваропроизводителей (субсидии)

## Растениеводство

1. Субсидии на поддержку элитного семеноводства;
2. Субсидии на проведение комплекса агротехнологических работ на посевных площадях, занятых зерновыми, зернобобовыми и кормовыми культурами;
3. Субсидии на производство и реализацию зерновых культур;
4. Субсидии на поддержку производства льна-долгунца и (или) технической конопли;
5. Субсидии на стимулирование увеличения производства картофеля и овощей.
6. Субсидии на проведение комплекса агротехнологических работ на посевных площадях, занятых льном-долгунцом
7. Субсидии на проведение комплекса агротехнологических работ на посевных площадях, занятых рапсом

## Животноводство

1. Субсидии на поддержку племенного животноводства;
2. Субсидии на приобретение племенного молодняка;
3. Субсидии на повышение продуктивности в молочном скотоводстве;
4. Субсидии на реализованную товарную рыбу, произведенную в Смоленской области;
5. Субсидии на литр реализованного молока

## Техническая модернизация

1. Субсидии на приобретение сельскохозяйственной, промышленной техники для производства сельскохозяйственной продукции;
2. Субсидии на уплату лизинговых платежей при приобретении сельскохозяйственной техники и оборудования;
3. Субсидии на создание и (или) модернизацию объектов агропромышленного комплекса, а также на приобретение и ввод в промышленную эксплуатацию маркировочного оборудования для внедрения обязательной маркировки отдельных видов молочной продукции

## Возмещение процентных ставок по кредитам

Субсидии на возмещение части затрат на уплату процентов по инвестиционным кредитам (займам) в агропромышленном комплексе

## Страхование в АПК

Субсидии на уплату страховой премии, начисленной по договору сельскохозяйственного страхования в области растениеводства, и (или) животноводства, и (или) товарной аквакультуры (товарного рыбоводства).

## Развитие малых форм хозяйствования

1. Предоставление грантов «Агростартап» крестьянским (фермерским) хозяйствам или индивидуальным предпринимателям на их создание и (или) развитие;
2. Предоставление субсидий на развитие семейных ферм на базе крестьянских (фермерских) хозяйств, включая индивидуальных предпринимателей;
3. Предоставление субсидий сельскохозяйственным потребительским кооперативам (за исключением сельскохозяйственных потребительских кредитных кооперативов) на возмещение части затрат, связанных с их развитием.
4. Предоставление грантов сельскохозяйственным потребительским кооперативам на развитие материально-технической базы





# Государственная поддержка сельхозтоваропроизводителей (субсидии)

## Вовлечение в оборот и комплексная мелиорация земель сельскохозяйственного назначения

### назначения

1. Субсидия на проведение мероприятий в области известкования кислых почв на пашне;
2. Субсидия на возмещение части затрат на проведение культуртехнических мероприятий на выбывших сельскохозяйственных угодьях, вовлекаемых в сельскохозяйственный оборот;
3. Субсидия сельскохозяйственным товаропроизводителям, относящимся к категории микропредприятий, на возмещение части затрат на проведение культуртехнических мероприятий на выбывших сельскохозяйственных угодьях, вовлекаемых в сельскохозяйственный оборот;
4. Субсидия бюджетам муниципальных образований на подготовку проектов межевания земельных участков и на проведение кадастровых работ.

### РП «Кадры в АПК»

Субсидии сельскохозяйственным товаропроизводителям (кроме граждан, ведущих личное подсобное хозяйство) на возмещение части затрат, связанных с обеспечением квалифицированными специалистами

## Развитие сельских территорий

1. Социальные выплаты на строительство (приобретение) жилья гражданам, проживающим на сельских территориях;
2. Субсидии для софинансирования расходов бюджетов муниципальных образований Смоленской области на строительство (приобретение) жилого помещения (жилого дома) на сельских территориях, территориях опорных населенных пунктов, предоставляемого гражданам Российской Федерации, проживающим на сельских территориях, территориях опорных населенных пунктов, по договору найма жилого помещения;
3. Субсидии для софинансирования расходов бюджетов муниципальных образований Смоленской области на реализацию мероприятий по благоустройству сельских территорий;
4. Субсидии для софинансирования расходов бюджетов муниципальных образований Смоленской области на реализацию мероприятий по благоустройству общественных пространств в опорных населенных пунктах

## Социальные выплаты

1. Выплата единовременного областного государственного пособия молодым специалистам, являющимся гражданами Российской Федерации, работающим в сельскохозяйственных организациях, крестьянских (фермерских) хозяйствах, областных государственных организациях ветеринарии, у индивидуальных предпринимателей, в соответствии с областным нормативным правовым актом;
2. Предоставление ежемесячных выплат молодым специалистам, работающим в сельскохозяйственных организациях, крестьянских (фермерских) хозяйствах и у индивидуальных предпринимателей, в соответствии с областным нормативным правовым актом





Духовщинский  
муниципальный  
округ  
Смоленской  
области

# Транспорт



**Общая  
протяженность  
дорог**

**2** автодороги регионального значения:



**66К-15 Витязи-Духовщина-  
Белый-Нелидово**



**66К-17 Ярцево-Духовщина**

**1** ветка железной дороги:



**Смоленск-Сошно**

**Автодороги в муниципальной  
собственности:**

**575,8 км** грунтовые

**97 км** асфальтобетонные

**352,2 км** прочие



Министерство  
инвестиционного развития  
Смоленской области



**1**  
организация,  
оказывающая  
услуги связи



ПАО «Ростелеком»

**4**  
оператора  
сотовой связи



**19**  
почтовых  
отделений  
связи



-  «МТС»
-  «Билайн»
-  «Теле-2»
-  «Мегафон»



Активно работает сеть  
Интернет,  
спутниковое и  
кабельное  
телерадиовещание





Духовщинский  
муниципальный  
округ  
Смоленской  
области

# Потребительский рынок товаров и услуг

**Количество  
предприятий  
розничной торговли**



108

**Общественное  
питание**



23

**Оборот розничной  
торговли**



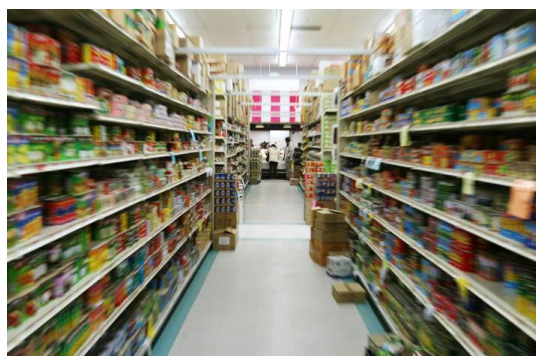
1064,1  
млн. руб.

104,5%  
к уровню  
2024 года



16

**Бытовое  
обслуживание**



**Обеспеченность  
населения  
торговыми  
площадями  
на 1 тыс. чел.**



454,3  
КВ.М.



Министерство  
инвестиционного развития  
Смоленской области

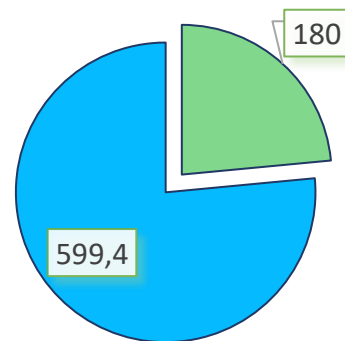
[www.smolinvest.com](http://www.smolinvest.com)



## Финансовые организации, осуществляющие деятельность

Банки	Страховые компании
Дополнительный офис №033 Смоленского отделения № 8606 ПАО «Сбербанк России»	ООО «Капитал МС» г. Духовщина
Дополнительный офис №034 Смоленского отделения № 8606 ПАО «Сбербанк России»	АО «Макс –М» г. Духовщина
	Страховой отдел п. Озерный филиал ПАО СК «Росгосстрах»

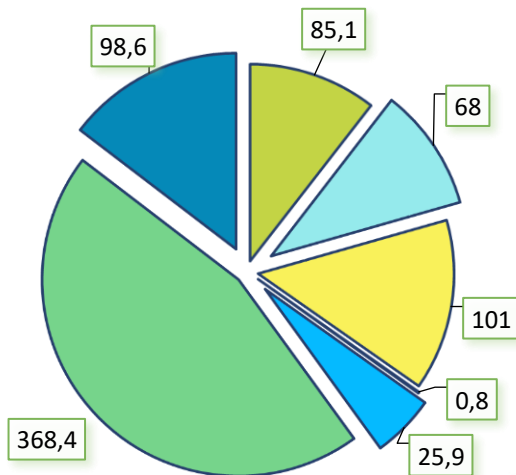
## Структура доходов, млн. руб.



- Налоговые и неналоговые поступления
- Безвозмездные поступления

## Структура расходов, млн. руб.

- Национальная экономика
- Жилищно - коммунальное хозяйство
- Общегосударственные вопросы
- Физическая культура и спорт
- Социальная политика
- Образование
- другое





Духовщинский  
муниципальный  
округ  
Смоленской  
области

# Образование



Муниципальных  
образовательных  
учреждений



Филиала муниципальных  
образовательных  
учреждений



Учреждения  
дошкольного  
образования



Учреждения  
дополнительного  
образования

## Общее образование

Численность обучающихся  
**968** чел.

**3** средние школы  
**5** основных общеобразовательных школ  
**1** филиал средней школы  
**3** филиала основных общеобразовательных школ

## Дополнительное образование

Численность обучающихся  
**548**чел.

Дом детского творчества  
Музыкальная школа  
Школа искусств п. Озерный

## Дошкольное образование

Численность обучающихся  
**277** чел.

Детский сад «Золотой ключик» г. Духовщина  
Детский сад «Колокольчик» п. Озерный  
Детский сад «Сказка» п. Озерный



Министерство  
инвестиционного развития  
Смоленской области



## СЕТЬ МЕДИЦИНСКИХ УЧРЕЖДЕНИЙ

ОГБУЗ «Ярцевская Центральная районная больница» Духовщинская участковая больница	1
ОГБУЗ «Ярцевская Центральная районная больница» Озерненская участковая больница	1
Фельдшерско-акушерские пункты	17



Количество  
коек



Численность  
врачей в  
районе



Обеспеченность  
медицинскими  
работниками  
(на 10 тыс. чел.)



Духовщинский  
муниципальный  
округ  
Смоленской  
области

# Спорт



Численность населения,  
занимающаяся физкультурой и  
спортом

**3271** чел.



**2** спортивных объекта

Крупные: Стадион «Дружба»

Плавательный бассейн

**1** отделение ДЮСШ по тхэквондо



В 2025 г. проведено

**40** спортивно-массовых  
мероприятия



Министерство  
инвестиционного развития  
Смоленской области



Духовщинский  
муниципальный  
округ  
Смоленской  
области

# Культура



1  
Парк отдыха



1  
Музеи



19  
Клубные  
учреждения



22  
Библиотеки



Кинотеатр «Заря»



Центр культурного  
развития

В 2025 г. проведено  
Более **4027** мероприятия в сфере культуры.

В **179** клубных формированиях  
занимаются **1 671** человек.

В библиотеках зарегистрировано **21**  
**925** читателей,  
книговыдача **630512**  
экземпляров.

Министерство  
инвестиционного развития  
Смоленской области

[www.smolinvest.com](http://www.smolinvest.com)

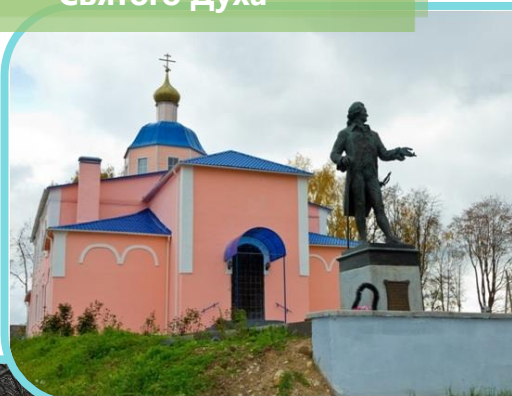


Духовщинский  
муниципальный  
округ  
Смоленской  
области

# Туризм



Церковь Сошествия  
Святого Духа



Потемкинские забавы



Церкви

Объекты  
культурного  
наследия



Царский колодец

## Событийный туризм

- Июль – Международный молодежный фестиваль самодельного творчества «Потемкинские забавы»
- 51 день после Пасхи – Межрайонный фольклорный праздник «Престольный праздник Духовщины – Духов день»

## Приоритетные направления:



Культурно-познавательный



Сельский и экологический



Рекреационный



Религиозный



Министерство  
инвестиционного развития  
Смоленской области



# SWOT - анализ

<b>Сильные стороны</b> <b>S</b>	<ul style="list-style-type: none"><li>• выгодное географическое положение (относительная близость к границам Московской и Тверской областей, границе с Республикой Беларусь);</li><li>• наличие магистральных нефте- и газопроводов;</li><li>• наличие значительных запасов минерального сырья (кирпичная глина, торф, керамическое сырье, песчано-гравийный материал, песок строительный, известковый туф, сапрпель, питьевые подземные воды);</li><li>• значительные запасы лесного сырья и резервов неиспользуемых сельскохозяйственных площадей;</li><li>• экологически чистые территории;</li><li>• относительно низкая стоимость земельных ресурсов.</li></ul>
<b>Слабые стороны</b> <b>W</b>	<ul style="list-style-type: none"><li>• низкая емкость внутреннего рынка;</li><li>• отток молодежи и высококвалифицированных специалистов в более крупные города региона и Московской области в силу экономических причин, престижных мотивов, карьерного роста;</li><li>• отсутствие развитой железнодорожной инфраструктуры.</li></ul>
<b>Возможности</b> <b>O</b>	<ul style="list-style-type: none"><li>• привлекательность территории для инвесторов с точки зрения природных ресурсов, стоимости сырья, инфраструктуры активного отдыха (рыбалка, охота, спорт);</li><li>• развитие туризма и активного отдыха;</li><li>• расширение рынка продукции местных сельхозпроизводителей.</li></ul>
<b>Угрозы</b> <b>T</b>	<ul style="list-style-type: none"><li>• снижение агроклиматического потенциала старопахотных земель;</li><li>• старение населения, резкий рост социальной нагрузки, сокращение численности населения муниципального образования;</li><li>• повышение зависимости муниципального образования от дотаций, субсидий, субвенций областного бюджета.</li></ul>



Духовщинский  
муниципальный  
округ  
Смоленской  
области

## Контакты

### ГЛАВА МУНИЦИПАЛЬНОГО ОБРАЗОВАНИЯ «ДУХОВЩИНСКИЙ МУНИЦИПАЛЬНЫЙ ОКРУГ» СМОЛЕНСКОЙ ОБЛАСТИ:

Молотков

Виктор Валерьевич

Телефон: (48166) 4-11-44

E-mail: [adminduh@admin-smolensk.ru](mailto:adminduh@admin-smolensk.ru)

Сайт: [duhov.admin-smolensk.ru](http://duhov.admin-smolensk.ru)

### НАЧАЛЬНИК ОТДЕЛА ЭКОНОМИЧЕСКОГО РАЗВИТИЯ, ИМУЩЕСТВЕННЫХ И ЗЕМЕЛЬНЫХ ОТНОШЕНИЙ АДМИНИСТРАЦИИ МУНИЦИПАЛЬНОГО ОБРАЗОВАНИЯ «ДУХОВЩИНСКИЙ МУНИЦИПАЛЬНЫЙ ОКРУГ» СМОЛЕНСКОЙ ОБЛАСТИ:

Братцевская

Яна Александровна

Телефон: (48166) 4-13-77

E-mail: [bratcevkaya\\_ya@admin-smolensk.ru](mailto:bratcevkaya_ya@admin-smolensk.ru)

### МИНИСТЕРСТВО ИНВЕСТИЦИОННОГО РАЗВИТИЯ СМОЛЕНСКОЙ ОБЛАСТИ:

Телефон: (4812) 20-55-20

Факс: (4812) 20-55-39

E-mail: [dep@smolinvest.com](mailto:dep@smolinvest.com)

Сайт: [dep-invest.admin-smolensk.ru](http://dep-invest.admin-smolensk.ru)

### ООО «КОРПОРАЦИЯ ИНВЕСТИЦИОННОГО РАЗВИТИЯ СМОЛЕНСКОЙ ОБЛАСТИ»:

Телефон: (4812) 77-00-22

E-mail: [smolregion67@yandex.ru](mailto:smolregion67@yandex.ru)

Сайт: [corp.smolinvest.com](http://corp.smolinvest.com)



Министерство  
инвестиционного развития  
Смоленской области

[www.smolinvest.com](http://www.smolinvest.com)