

Инвестиционный паспорт





Духовщинский
район
Смоленской
области

Обращение Главы муниципального образования «Духовщинский район» Смоленской области

Уважаемые дамы и господа!



**Петифоров
Борис Викторович**

От имени жителей Духовщинского района искренне приветствую вас и приглашаю к взаимовыгодному сотрудничеству.

Духовщинский район – один из районов Смоленской области, который обладает достаточно высоким потенциалом для размещения новых эффективных производств и реализации различных инвестиционных предложений.

В районе развита социальная и транспортная инфраструктуры, действуют лесозаготовительные, деревообрабатывающие, жилищно-коммунальные предприятия. На территории муниципального образования функционируют такие крупные комплексы, как филиал «Смоленская ГРЭС» ПАО «Юнипро», ПК «Духовщинское автотранспортное предприятие», ПК «Духовщинахлеб».

Удобное расположение, красивая природа, благоприятный климат, активная работа Администрации по созданию эффективных условий для реализации различных инвестиционных проектов помогают нам сохранять статус привлекательного для инвесторов района.

Духовщинский район имеет все возможности для развития серьёзного сотрудничества, а потому будем рады видеть вас в качестве деловых партнёров и просто добрых гостей!

Добро пожаловать в Духовщинский район!



Департамент
инвестиционного развития
Смоленской области

www.smolinvest.com



Историческая справка



Духовщина в течение длительного времени числилась дворцовым селом и центром Рудской волости, на землях которой осуществлялась интенсивная разработка болотных руд для получения из них железа. По ходатайству Смоленского генерал-губернатора Д.В. Волкова последовал указ Екатерины II о преобразовании дворцового села в город.

Село Чижево Духовщинского уезда посещала сама императрица Екатерина II. Это родина светлейшего князя Г.А. Потемкина-Таврического, выдающегося государственного и военного деятеля своего времени, создателя Черноморского флота и его первого главнокомандующего, фаворита и ближайшего помощника императрицы Екатерины II.



1777

Присвоение
Духовщине статуса
уездного города

1780

Визит
императрицы
Екатерины II

1929

Образование
Духовщинского
района

1943

Освобождение Духовщины
от немецко-фашистских
захватчиков



Духовщинский
район
Смоленской
области

Духовщинский район сегодня



Общая площадь
2 610,78 кв. км.



Население
14,2 тыс. чел.



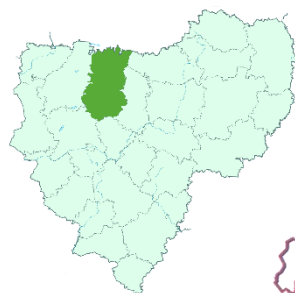
Городские поселения
2

Духовщинское
Озерненское



Сельские поселения
3

Булгаковское
Пречистенское
Третьяковское



Департамент
инвестиционного развития
Смоленской области

www.smolinvest.com



Духовщинский
район
Смоленской
области

Природные ресурсы



Территория района расположена в бассейнах двух рек: Днепра и Западной Двины. Духовщинский район - это район малых рек, большими из них являются: Хмость, Царевич, Гобза, Аржать, Вопря. В районе много озер ледникового происхождения, наиболее крупные из них: Велисто и Сошно.



Большая часть района занята Духовщинской возвышенностью, которая является водоразделом бассейнов рек Западной Двины и Днепра. В северной части рельеф понижается и здесь расположены крупнейшие болота области: Свитский и Вервижский мох.



Климат района умеренно-континентальный, характеризуется сравнительно теплым летом и умеренно-холодной зимой.



Полезные ископаемые района: легкоплавкие глины, песчано-гравийный материал, торф, известковый туф.



Группа и вид полезного ископаемого	Месторождения		
	Крупные	Средние	Малые
ГОРЮЧИЕ ИСКОПАЕМЫЕ			
Торф	☞	☞	
НЕМЕТАЛЛИЧЕСКИЕ ИСКОПАЕМЫЕ			
СТРОИТЕЛЬНЫЕ МАТЕРИАЛЫ			
Легкоплавкие глины и суглинки для производства кирпича и керамики	■Гкр		□Гр
Песчано-гравийные материалы	☞	☞	☞
ПРОЧИЕ ИСКОПАЕМЫЕ			
Сапропель	☞	☞	☞



Департамент
инвестиционного развития
Смоленской области

www.smolinvest.com



Духовщинский
район
Смоленской
области

Социально-экономическое развитие

Среднемесячная
зарплатная
плата
работников

37
тыс. руб.

83,4%
к средне-
областному
уровню

Объем отгруженных
товаров собственного
производства, выполненных
работ и услуг по всем видам
экономической
деятельности

4 136,3
млн. руб.

92,9 %
к уровню
2021 года

Оборот
розничной
торговли

565,7
млн. руб.

98,3 %
к уровню
2021 года



Уровень
безработицы
1,41 %

Численность
трудоспособного
населения

8 тыс. чел.

Динамика отчислений



2021 год

2022 год

Объем доходов

472,5 млн. руб.

> на 48 млн. руб.

Бюджет расходов

472,7 млн. руб.

> на 27,3 млн. руб.



Департамент
инвестиционного развития
Смоленской области

www.smolinvest.com



Духовщинский
район
Смоленской
области

Инвестиции

Объем инвестиций в основной капитал

374,3
млн. руб.

98,8%
к уровню
2021 года



Реализующихся инвестиционных проектов

ОГБУЗ «Озерненская РБ № 1
25,2 млн. руб.



Филиал АО «Газпром
газораспределение
Смоленск» в г.
Сафоново
7,8 млн. руб.

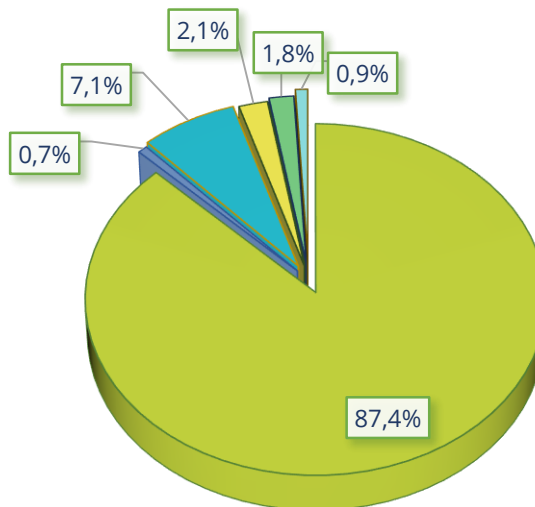


МБУК РЦБС
5,9 млн. руб.



Филиал «Смоленская
ГРЭС» ПАО «Юнипро»
315 млн. руб.

Структура инвестиций в основной капитал



- производство и распределение электроэнергии, газа и воды
- образование
- здравоохранение и социальные услуги
- государственное управление
- культура, спорт, организации досуга и развлечений
- прочее



Департамент
инвестиционного развития
Смоленской области

www.smolinvest.com



Инвестиционный потенциал

Приоритетные направления инвестирования

Сельское хозяйство

- Развитие молочно-мясного животноводства и сопутствующих высокотехнологических отраслей промышленной переработки.
- Освоение залежных, неэффективно используемых земель.
- Производство экологически чистой продукции (рыборазведение, овощеводство, садоводство), ориентированной на внутренний рынок.



Промышленность

- Создание предприятий пищевой и легкой промышленности.
- Создание предприятий химической, лесной, деревообрабатывающей и бумажной промышленности.
- Создание предприятий машиностроения.

Туризм

- Развитие культурно-познавательного туризма.
- Поддержание экологического потенциала природоохранных территорий.
- Размещение баз отдыха.
- Создание санаторных зон.
- Развитие туристического, курортно-рекреационного потенциала района.
- Создание регулярных экскурсионных туров.



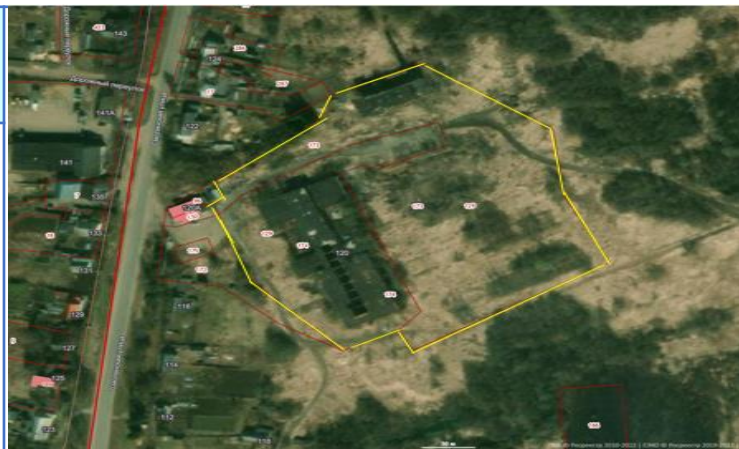


Инвестиционные площадки

Инвестиционная площадка № 67-07-05

Местоположение:

г. Духовщина, ул. Смоленская, д. 120;
- расстояние до г. Москвы: 360 км;
- расстояние до г. Смоленска: 60 км.



Характеристика участка

Площадь	3,1542 га
Категория земли	земли населенных пунктов
Форма собственности	муниципальная
Приоритетное направление использования	производственная деятельность

Инженерная инфраструктура

Электроснабжение	ближайший центр питания ПС Зимец 35/10 на расстоянии 1,1 км по прямой до границы земельного участка. Резерв мощности для технологического присоединения составляет 3,99 МВА
Газоснабжение	газопровод в.д. ГРС «Духовщина» – Ерыши РУ0,6 МПа, Дн-152 мм, Предельная свободная мощность существующих сетей 550 м3/год, максимальная нагрузка 200 м3/час,.
Водоснабжение	точка подключения в 106 м от участка; диаметр трубы в точке подключения – 32 мм; сроки осуществления тех. присоединения – до 2-х месяцев; стоимость тех. присоединения – 100 тыс. руб.
Водоотведение	точка подключения в 500 м (очистные сооружения); сроки осуществления тех. присоединения – до 2-х месяцев; стоимость тех. присоединения – 400 тыс. руб.

Подъездные пути

автодорога федерального назначения Смоленск-Белый-Нелидово на расстоянии 50 м

Условия предоставления

аренда: 179 931,34 руб., выкуп: 1 439 450,71 руб.



Инвестиционные площадки

Инвестиционная площадка № 67-07-14

Местоположение:

Духовщинский район, д. Спас-Углы,
ул. Заречная, д. 21;

- расстояние до г. Москвы: 375 км;
- расстояние до г. Смоленска: 75 км;
- расстояние до г. Духовщина: 18 км.



Характеристика участка

Площадь	1,92 га
Категория земли	муниципальная
Форма собственности	земли населенных пунктов
Приоритетное направление использования	база отдыха, социальное обслуживание, культурное развитие

Инженерная инфраструктура

Электроснабжение	в здании (имеется эл.счетчик, разведена электропроводка, установлены выключатели и розетки); макс. мощность 205 кВА
Газоснабжение	отсутствует (ближайшая точка подключения находится в г. Духовщина); в здании имеется центральное отопление (электрический котел) с разводкой труб и батарей во всех помещениях
Водоснабжение	в здании (все внутренние помещения здания оборудованы системой водоснабжения; стоимость тех. присоединения – 0 тыс. руб.
Водоотведение	в здании (местная канализация); стоимость тех. присоединения – 0 тыс. руб.

Подъездные пути

гравийная автодорога примыкает к участку

Условия предоставления

аренда: 87 323,43 руб. (без стоимости аренды административного здания;
выкуп: 698 587,43 руб.

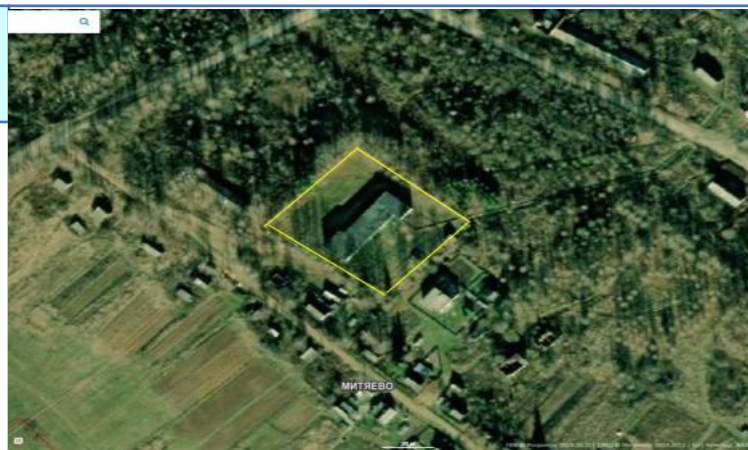


Инвестиционные площадки

Инвестиционная площадка № 67-07-15

Местоположение:

Духовщинский район, д. Митяево,
ул. Школьная, д. 6;
- расстояние до г. Москвы: 370 км;
- расстояние до г. Смоленска: 70 км;
- расстояние до г. Духовщина: 10 км.



Характеристика участка

Площадь	0,71 га
Категория земли	муниципальная
Форма собственности	земли населенных пунктов
Приоритетное направление использования	база отдыха, социальное обслуживание, культурное развитие

Инженерная инфраструктура

Электроснабжение	в здании (имеется эл.счетчик, разведена электропроводка, установлены выключатели и розетки); макс. мощность 48 кВА
Газоснабжение	отсутствует; в здании имеется центральное отопление (собственный котел) с разводкой труб и батарей во всех помещениях
Водоснабжение	в здании (все внутренние помещения здания оборудованы системой водоснабжения; стоимость тех. присоединения – 0 тыс. руб.
Водоотведение	в здании (местная канализация); стоимость тех. присоединения – 0 тыс. руб.

Подъездные пути

асфальтированная автодорога примыкает к участку

Условия предоставления

аренда: 38 390,1руб. (без стоимости аренды административного здания);
выкуп: 307 120,8руб.



Инвестиционные площадки

Инвестиционная площадка № 67-07-16

Местоположение:

г. Духовщина, земельный участок,
расположенный к востоку от кольцевой
автодороги до границы с р. Береза;
- расстояние до г. Москвы: 360 км;
- расстояние до г. Смоленска: 60 км.



Характеристика участка

Площадь	17,07 га
Категория земли	земли населенных пунктов
Форма собственности	государственная
Приоритетное направление использования	тепличный комплекс, производственная, сельскохозяйственная деятельность

Инженерная инфраструктура

Электроснабжение	ближайший центр питания ПС Духовщина 110/35/10 на расстоянии 2,2 км по прямой до границы участка. Резерв мощности для тех. присоединения составляет 6,6 МВА
Газоснабжение	газопровод в.д. ГРС «Духовщина»-Ерыши Ру 0,6 МПа, Дн-152 мм, Предельная свободная мощность 550 тыс.м3/год, максимальная нагрузка 200 м3/час
Водоснабжение	точка подключения в 100 м от участка; сроки осуществления тех. присоединения – до 2-х месяцев; стоимость тех. присоединения – 100 тыс. руб.
Водоотведение	точка подключения в 300 м (очистные сооружения); сроки осуществления тех. присоединения – до 2-х месяцев; стоимость тех. присоединения – 300 тыс. руб.

Подъездные пути

асфальтированная автодорога примыкает к участку

Условия предоставления

аренда: 7 650 руб.; выкуп: 102 000 руб.



Духовщинский
район
Смоленской
области

Малое предпринимательство

Число субъектов
малого и среднего
предпринимательства



363

97%
к уровню
2021 года

По видам деятельности:



Промышленность



Строительство



Оптовая и
розничная
торговля



Сельское
хозяйство

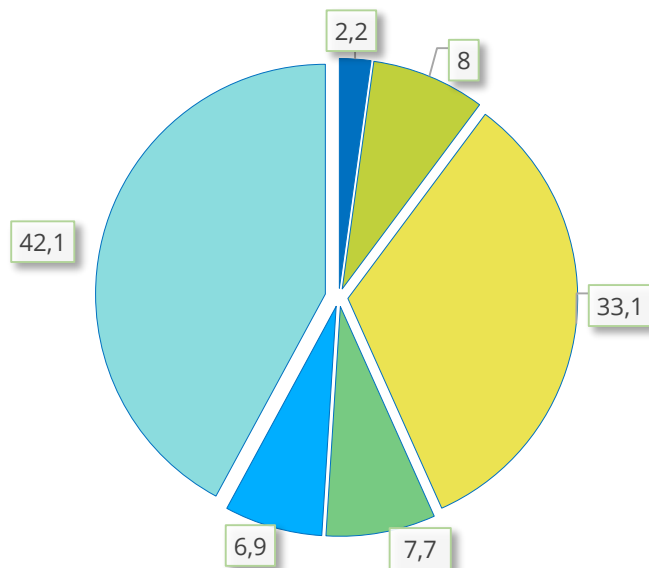


Заготовка и
переработка
древесины



Прочие
виды

Структура субъектов малого и среднего
предпринимательства по сферам
деятельности, %



Департамент
инвестиционного развития
Смоленской области

www.smolinvest.com



Государственная поддержка субъектов малого и среднего предпринимательства Смоленской области

Реализация государственной политики в сфере развития малого и среднего предпринимательства осуществляется в рамках подпрограммы **«Развитие малого и среднего предпринимательства в Смоленской области»** областной государственной программы «Экономическое развитие Смоленской области», включая создание благоприятного предпринимательского и инвестиционного климата.

Возмещение не более 50% затрат от фактически произведенных затрат на технологическое присоединение к объектам электросетевого хозяйства, но **не более 2 млн. рублей** на одного субъекта МСП. Максимальная мощность которых составляет 1,5 МВт, присоединение должно быть осуществлено на территории Смоленской области не ранее 1 июля третьего года, предшествующего году подачи заявки.

Предоставление грантов в размере **от 0,1 до 0,5 млн. рублей** при условии софинансирования социальным предприятием (молодым предпринимателем) расходов, связанных с реализацией проекта, в размере не менее 25% от размера расходов, предусмотренных на реализацию проекта в сфере социального предпринимательства (в сфере молодежного предпринимательства).



Возмещение не более 70% затрат от фактически произведенных затрат на уплату первого взноса (аванса) по договорам лизинга оборудования, заключенным с российскими лизинговыми организациями, не ранее 1 января года, предшествующего году подачи заявки, но **не более 2,5 млн. рублей** на одного субъекта МСП.



**Департамент инвестиционного
развития Смоленской области**

214014, г. Смоленск, ул. Энгельса, д. 23

Сайт: dep-invest.admin-smolensk.ru

E-mail: invest-smolensk@yandex.ru,
ofp@smolinvest.com





Духовщинский
район
Смоленской
области

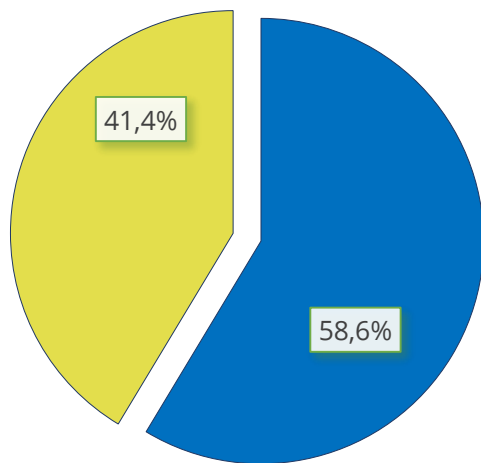
Сельское хозяйство

Число предприятий



28

Структура сельского хозяйства



■ Растениеводство
■ Животноводство

Производство основных видов продукции во всех категориях хозяйств



зерно



картофель



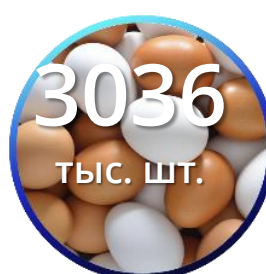
овощи



молоко



мясо скота и
птицы



яйцо

Основные задачи на период до 2023 года

- ✓ Стимулирование инновационной деятельности и инновационного развития агропромышленного комплекса
- ✓ Вовлечение в оборот неиспользуемых земель сельскохозяйственного назначения



Департамент
инвестиционного развития
Смоленской области

www.smolinvest.com



Государственная поддержка сельхозтоваропроизводителей (субсидии)

Растениеводство

1. Субсидии на возмещение части затрат на проведение комплекса агротехнологических работ.
2. Субсидии на возмещение части затрат на прирост собственного производства льно- (или) пеньковолокна, и (или) тресты льняной, и (или) тресты конопляной.
3. Субсидии на возмещение части затрат на приобретение элитных семян.
4. Субсидии на возмещение части затрат на обеспечение прироста сельскохозяйственной продукции собственного производства в рамках приоритетной подотрасли агропромышленного комплекса.
5. Субсидии на закладку и (или) уход за многолетними насаждениями.
6. Субсидий по возмещению производителям зерновых культур части затрат на производство и реализацию зерновых культур.

Грантовая поддержка

1. Гранты «Агростартап» крестьянским (фермерским) хозяйствам на их создание и (или) развитие.
2. Гранты на развитие семейных ферм на базе крестьянских (фермерских) хозяйств, включая индивидуальных предпринимателей.
3. Гранты на развитие сельского туризма.

С/х страхование

Субсидии на возмещение части затрат на уплату страховой премии, начисленной по договору сельскохозяйственного страхования.

Животноводство

1. Субсидии на развитие мясного животноводства.
2. Субсидии на поддержку племенного животноводства.
3. Субсидии на повышение продуктивности в молочном скотоводстве.
4. Субсидии на содержание высокопродуктивного поголовья молочных коров.
5. Субсидии на приобретение племенного молодняка.
6. Субсидии на приобретение племенных ремонтных быков и (или) эмбрионов племенного крупного рогатого скота.
7. Субсидии на возмещение части затрат на реализованную товарную рыбу, произведенную в Смоленской области.
8. Субсидии на возмещение части затрат на обеспечение прироста сельскохозяйственной продукции собственного производства в рамках приоритетной подотрасли агропромышленного комплекса

Модернизация объектов АПК и приобретение с/х техники

1. Субсидии на приобретение сельскохозяйственной, промышленной техники для производства сельскохозяйственной продукции.
2. Субсидии на возмещение части затрат на уплату лизинговых платежей.
3. Субсидии на возмещение части прямых понесенных затрат на создание и (или) модернизацию объектов агропромышленного комплекса.
4. Субсидии на возмещение части затрат, связанных с разработкой проектно-сметной документации на создание и (или) модернизацию молочно-товарных ферм, и проведение инженерных изысканий, выполняемых в целях подготовки данной проектной документации.

Развитие сельских территорий

1. Социальные выплаты на строительство (приобретение) жилья гражданам, проживающим на сельских территориях.
2. Субсидии бюджетам муниципальных образований на строительство жилого помещения (жилого дома), предоставляемого гражданам РФ, проживающим на сельских территориях, по договору найма жилого помещения.
3. Субсидии сельскохозяйственным товаропроизводителям до 90% на возмещение затрат понесенных по заключенным с работниками ученическим договором.
4. Субсидия сельскохозяйственным товаропроизводителям до 90% на возмещение затрат, связанных с оплатой труда и проживанием студентов.
5. Грантовая поддержка местных инициатив граждан, проживающих в сельской местности.

Развитие сельскохозяйственной потребительской кооперации

Субсидий сельскохозяйственным потребительским кооперативам (за исключением сельскохозяйственных потребительских кредитных кооперативов) на возмещение части затрат, связанных с их развитием





Духовщинский
район
Смоленской
области

Транспорт



**Общая
протяженность
дорог**

2 автодороги регионального значения:



**66К-15 Витязи-Духовщина-
Белый-Нелидово**



**66К-17 Ярцево-
Духовщина**

1 ветка железной дороги:



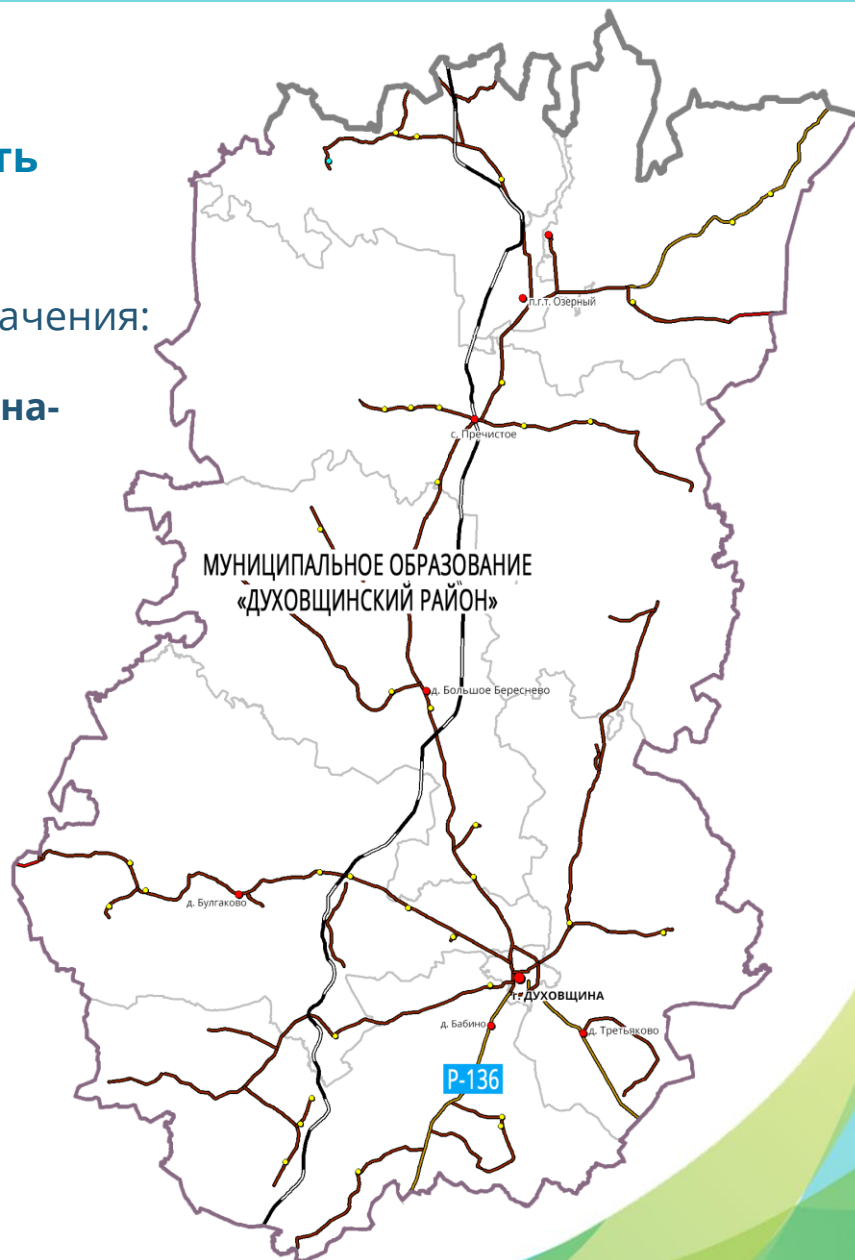
Смоленск-Сошно

**Автодороги в муниципальной
собственности:**

230,6 км грунтовые

147 км асфальтобетонные

434,5 км прочие



Департамент
инвестиционного развития
Смоленской области

www.smolinvest.com



1
организация,
оказывающая
услуги связи



ПАО «Ростелеком»

4
оператора
сотовой связи



19
почтовых
отделений
связи



Активно работает
сеть Интернет,
спутниковое и
кабельное
телерадиовещание



Духовщинский
район
Смоленской
области

Потребительский рынок товаров и услуг

Количество
предприятий
розничной торговли

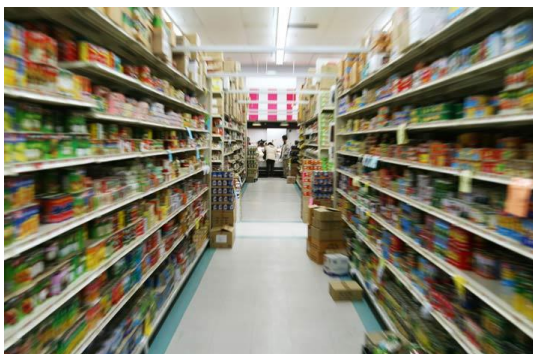


117

Оборот розничной
торговли



565,7
млн. руб.



Общественное
питание



24



18

Бытовое
обслуживание

Обеспеченность
населения
торговыми
площадями
на 1 тыс. чел.



457,1
КВ.М.



Департамент
инвестиционного развития
Смоленской области

www.smolinvest.com

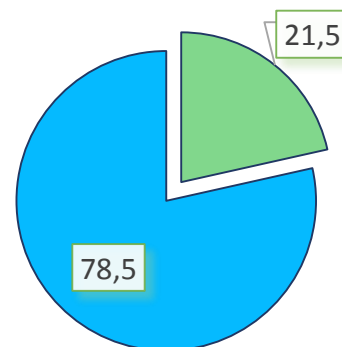


Финансовая деятельность

Финансовые организации, осуществляющие деятельность

Банки	Страховые компании
Дополнительный офис №033 Смоленского отделения № 8606 ПАО «Сбербанк России»	Страховой отдел г. Духовщина филиал ПАО СК «Росгосстрах»
Дополнительный офис №034 Смоленского отделения № 8606 ПАО «Сбербанк России»	Страховой отдел п. Озерный филиал ПАО СК «Росгосстрах»

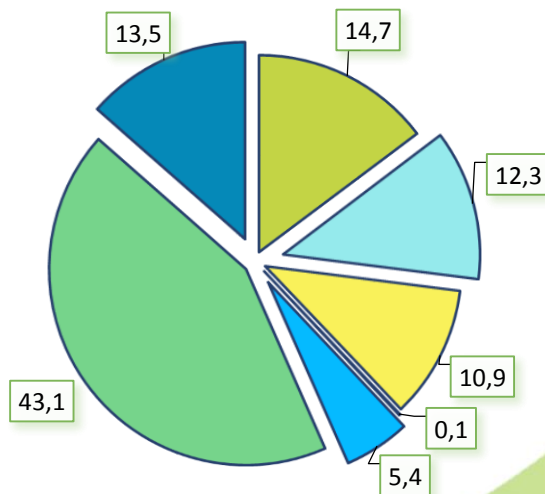
Структура доходов, млн. руб.



- Налоговые и неналоговые поступления
- Безвозмездные поступления

Структура расходов, млн. руб.

- Национальная экономика
- Жилищно - коммунальное хозяйство
- Общегосударственные вопросы
- Физическая культура и спорт
- Социальная политика
- Образование
- другое





Духовщинский
район
Смоленской
области

Образование



Муниципальных
образовательных
учреждений



филиала муниципальных
образовательных
учреждений



Учреждения
дошкольного
образования



Учреждения
дополнительного
образования

Общее образование

Численность обучающихся
1012 чел.

3 средние школы
5 основных общеобразовательных школ
1 филиал средней школы
3 филиала основных общеобразовательных школ

Дополнительное образование

Численность обучающихся
541 чел.

Дом детского творчества
Музыкальная школа
Школа искусств п. Озерный

Дошкольное образование

Численность обучающихся
291 чел.

Детский сад «Золотой ключик» г. Духовщина
Детский сад «Колокольчик» п. Озерный
Детский сад «Сказка» п. Озерный



Департамент
инвестиционного развития
Смоленской области

www.smolinvest.com



СЕТЬ МЕДИЦИНСКИХ УЧРЕЖДЕНИЙ

ОГБУЗ «Духовщинская
Центральная районная
больница»

1

ОГБУЗ «Озерненская
районная больница №1»

1

Фельдшерско-акушерские
пункты

18



Количество
коек



Численность
врачей в
районе



Обеспеченность
медицинскими
работниками
(на 10 тыс. чел.)



Спорт



Численность населения,
занимающаяся физкультурой и
спортом

2 023 чел.



2 спортивных объекта

Крупные: Стадион «Дружба»

Плавательный бассейн

1 отделение ДЮСШ по тхэквондо



В 2022 г. проведено

22 спортивно-массовых
мероприятия



Духовщинский
район
Смоленской
области

Культура



Парк отдыха



Музеи



Клубные
учреждения



Библиотеки



Кинотеатр «Заря»



Центр культурного
развития

В 2022 г. проведено
3083 мероприятия в сфере культуры.

В **172** клубных формированиях
занимаются **1 596** человек.

В библиотеках зарегистрировано
18 478 читателей,
книговыдача **324 574**
экземпляра.



Департамент
инвестиционного развития
Смоленской области



Духовщинский
район
Смоленской
области

Туризм



Церкви

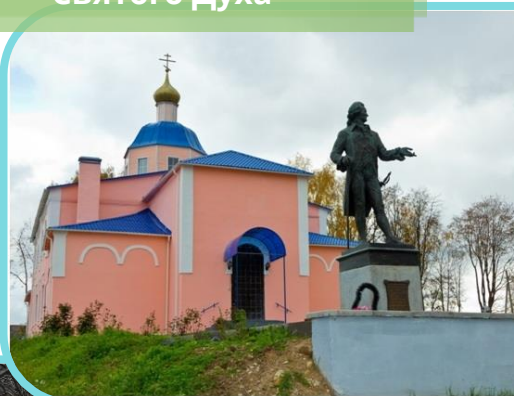


Объекты
культурного
наследия



Учреждение
оказывающие
услуги в сфере
туризма

Церковь Сошествия
Святого Духа



Потемкинские забавы



Царский колодец

Событийный туризм



Июль – Международный
молодежный фестиваль
самодельного творчества
«Потемкинские забавы»



51 день после Пасхи –
Межрайонный фольклорный
праздник «Престольный праздник
Духовщины – Духов день»

Приоритетные направления:



Культурно-
познавательный



Сельский и
экологический



Рекреационный



Религиозный



Департамент
инвестиционного развития
Смоленской области

www.smolinvest.com



SWOT - анализ

Сильные стороны S	<ul style="list-style-type: none">• выгодное географическое положение (относительная близость к границам Московской и Тверской областей, границе с Республикой Беларусь);• наличие магистральных нефте- и газопроводов;• наличие значительных запасов минерального сырья (кирпичная глина, торф, керамическое сырье, песчано-гравийный материал, песок строительный, известковый туф, сапропель, питьевые подземные воды);• значительные запасы лесного сырья и резервов неиспользуемых сельскохозяйственных площадей;• экологически чистые территории;• относительно низкая стоимость земельных ресурсов.
Слабые стороны W	<ul style="list-style-type: none">• низкая емкость внутреннего рынка;• отток молодежи и высококвалифицированных и в более крупные города региона и Московской области в силу экономических причин, престижных мотивов, карьерного роста;• отсутствие развитой железнодорожной инфраструктуры.
Возможности O	<ul style="list-style-type: none">• привлекательность территории для инвесторов с точки зрения природных ресурсов, стоимости сырья, инфраструктуры активного отдыха (рыбалка, охота, спорт);• развитие туризма и активного отдыха;• расширение рынка продукции местных сельхозпроизводителей.
Угрозы T	<ul style="list-style-type: none">• снижение агроклиматического потенциала старопахотных земель;• старение населения, резкий рост социальной нагрузки, сокращение численности населения муниципального образования;• повышение зависимости муниципального образования от дотаций, субсидий, субвенций областного бюджета.



Духовщинский
район
Смоленской
области

Контакты

ГЛАВА МУНИЦИПАЛЬНОГО ОБРАЗОВАНИЯ «ДУХОВЩИНСКИЙ РАЙОН» СМОЛЕНСКОЙ ОБЛАСТИ:

Петифоров
Борис Викторович
Телефон: (48166) 4-11-44
E-mail: adminduh@admin-smolensk.ru
Сайт: duhov.admin-smolensk.ru

НАЧАЛЬНИК ОТДЕЛА ЭКОНОМИЧЕСКОГО РАЗВИТИЯ, ИМУЩЕСТВЕННЫХ И ЗЕМЕЛЬНЫХ ОТНОШЕНИЙ АДМИНИСТРАЦИИ МУНИЦИПАЛЬНОГО ОБРАЗОВАНИЯ «ДУХОВЩИНСКИЙ РАЙОН» СМОЛЕНСКОЙ ОБЛАСТИ:

Братцевская
Яна Александровна
Телефон: (48166) 4-13-77
E-mail: duhekonom@admin-smolensk.ru

ДЕПАРТАМЕНТ ИНВЕСТИЦИОННОГО РАЗВИТИЯ СМОЛЕНСКОЙ ОБЛАСТИ:

Телефон: (4812) 20-55-20
Факс: (4812) 20-55-39
E-mail: dep@smolinvest.com
Сайт: dep-invest.admin-smolensk.ru

ООО «КОРПОРАЦИЯ ИНВЕСТИЦИОННОГО РАЗВИТИЯ»:

Телефон: (4812) 77-00-22
E-mail: smolregion67@yandex.ru
Сайт: corp.smolinvest.com



Департамент
инвестиционного развития
Смоленской области

www.smolinvest.com